

برای خود لباس مثل درس شماره ۱۱ روی پارچه پشت و جلو را برش می زنیم - 1
 برای یقه قسمت جلو لباس پارچه ای جدا به پهنای ۱۷ سانت دولا می کنیم و زیر برش جلو قرار می دهیم - ۲
 از سمت دولای بسته اندازه های گردن را روی پارچه جدا برش می زنیم و در روی خط سرشانه بعد از دور گردن ۱۰ - ۳
 سانت به سمت چپ به طرف سرشانه رفته و در پایین یقه در آخر ۱۹ سانت ۱۲ سانت پایین می رویم و از نقطه ۱۲ سانت
 ۳ سانت داخل رفته خط برش یقه را روی پارچه جدا علامت می گذاریم. این طریق برش روبر می شود
 راه دوم برش یقه ها مثل شکل مقابل است. پارچه جدا را دولا می کنیم. به عرض ۱۷ سانت و به طول ۳۱ سانت یک
 مستطیل می کشیم
 از دولای بسته مستطیل ۷ سانت داخل و ۱۹ سانت پایین می رویم و خط گردن را رسم می کنیم. در قسمت بالای این
 مستطیل بعد از ۷ سانت ۱۰ سانت به سمت چپ می رویم و از این نقطه یک سانت پایین رفته علامت می گذاریم در پایین
 مستطیل بعد از ۱۹ سانت ۱۲ سانت پایین می رویم. از این نقطه ۳ سانت به سمت چپ رفته این نقطه را به یک سانت قسمت
 بالا وصل می کنیم و خط های علامت زده شده را قیچی می زنیم. از این چهار عدد برش می زنیم. سجاف پشت لباس مثل
 است درس شماره ۱۱

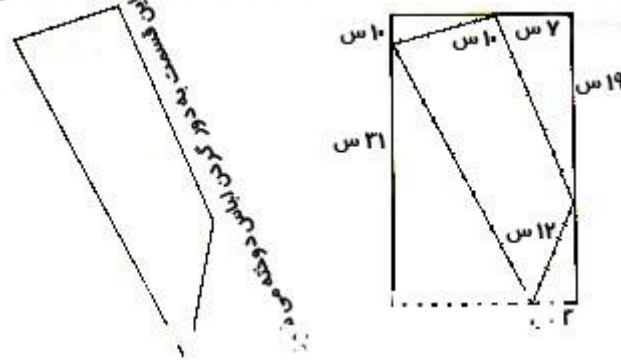
روش دوخت

الف- سجاف دور گردن پشت را می دوزیم
 ب- چهار عدد برش یقه جلو را دو تا دو به هم می دوزیم
 ت- این یقه را به قسمت دور گردن جلو وصل می کنیم. این یقه را از داخل می دوزیم به طرف روی لباس پس دوزی می
 کنیم. یقه روی دوخت را می پوشانند. هم یقه لباس و هم سجاف جلو لباس به دست می آید

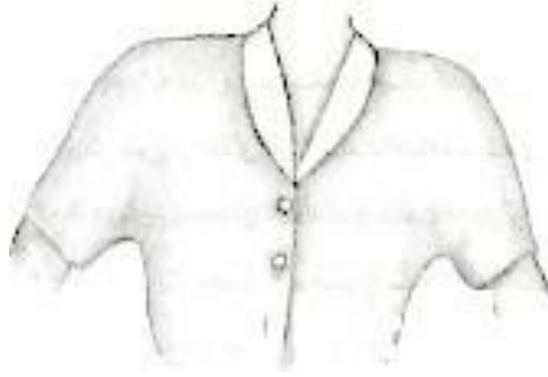
تقسیم بندی و پارچه لازم مثل درس شماره ۹

روش دوم برش یقه شکاری

این قسمت به سرشانه دوخته می شود



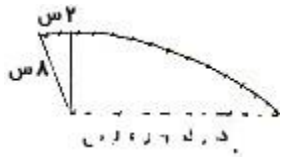
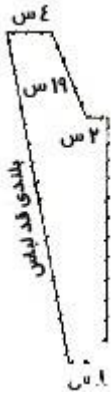
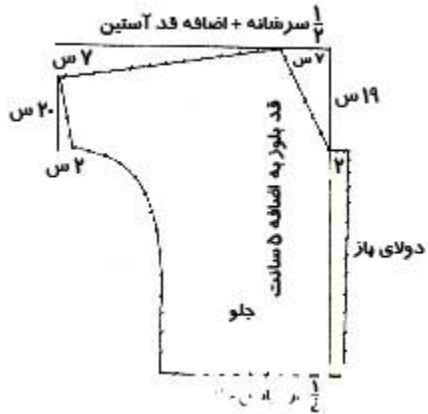
دوخت یقه: مجموع



- 1- پارچه را به اندازه $1/2$ سرشانه به اضافه قد آستین به اضافه ۲ سانت دولا می کنیم.
- ۲- برش بلوز از دولای باز ۲ سانت اضافه به بلندی قد بلوز یک خط تا پایین می کشیم.
- ۳- از دولای باز بعد از ۲ سانت ۷ سانت داخل و ۱۹ سانت پایین رفته دور گردن را می کشیم.
- ۴- از دولای باز بعد از ۲ سانت $1/2$ سرشانه به اضافه قد آستین به سمت چپ می رویم و ۷ سانت پایین می آییم و خط -۴ سرشانه را رسم می کنیم.
- ۵- از نقطه ۷ سانت ۲۰ سانت پایین و ۲ سانت داخل می رویم و خط دم آستین را رسم می کنیم.
- ۶- اندازه قد بلوز به اضافه ۵ سانت از سرشانه پایین می رویم.
- ۷- در پایین لباس از دولای باز بعد از ۲ سانت $1/4$ دور باسن به اضافه ۳ سانت به سمت چپ می رویم و خط زیر بغل را -۷ می کشیم.
- ۸- پارچه جدا را دولا می کنیم به اندازه $1/2$ سرشانه به اضافه قد آستین و ۲ سانت جلو را تا می زنیم بعد برش جلو را -۸ روی این پارچه قرار می دهیم. پشت لباس را برش می زنیم با این تفاوت که پشت لباس دولای بسته می شود.
- ۹- از دولای بسته پارچه ۷ سانت داخل و ۴ سانت پایین رفته دور گردن پشت را رسم می کنیم.
- ۱۰- باقی مانده قسمت های لباس را مثل جلو برش می زنیم.
- ۱۱- سجاف را از روی لباس رو بر می کنیم. به طرف سرشانه ۴ سانت می رویم در پایین سجاف ۸ سانت به سمت چپ می -۱۱ رویم. این دو نقطه را به هم وصل کرده قیچی می کنیم.

روش برش یقه

- ۱) سپس از سمت چپ ۲ سانت بیرون روی مقوا یک مستطیل می کشیم به عرض ۸ و به بلندی $1/2$ دور گردن روی لباس
- می رویم. این نقطه را به صورت کج به پایین ۸ سانت وصل می کنیم.
- ۲) از سمت چپ از اول ۲ سانت به صورت هلال خط یقه را به آخر سمت راست وصل می کنیم
- ۳) برش روی لایه و پارچه و دوخت مثل درس شماره ۲۲ است



تقسیم بندی مثل درس شماره ۹
 پارچه لازم عرض $2=90$ متر
 عرض $1/5=120$ متر
 عرض $1=140$ متر
 برش جلو برش باز یقه این روی لباس دوخته می شود

آموزش دوخت یقه فرانسوی

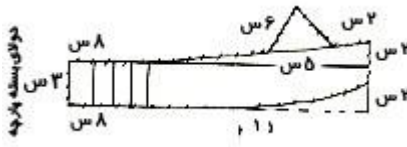
دوخت یقه: مجموع



- روی مقوا مستطیلی به عرض ۳ و به بلندی ۲۵ سانت می کشیم - 1
 از سمت راست و پایین مستطیل ۲ سانت بالا می رویم به صورت هلال و به ۸ سانت مانده به وسط پشت می کشیم - ۲
 از بالای مستطیل ۲ سانت بالا رفته دوباره به ۸ سانت مانده وسط پشت بالا وصل می کنیم - ۳
 از سمت راست مستطیل ۲ سانت داخل می رویم از آن نقطه دوباره ۵ سانت داخل می رویم. از وسط ۵ سانت ۶ سانت - ۴
 بالا می رویم و به صورت مثلث به اول و آخر ۵ سانت می کشیم
 از روی علامت ها قیچی می کنیم - ۵

دوخت و برش روی لایه و پارچه مثل درس - ۶
 شماره ۲۴ است

- با این یقه پایون مناسب است - ۷
 برش جلو لباس این یقه، ۷ سانت داخل و ۷ سانت - ۸
 پایین است. برای دولای باز ۵ سانت سجاف اضافه
 می گذاریم
 برای پشت از دولای بسته ۷ سانت داخل ۲ سانت - ۹
 پایین دور گردن را می کشیم



دوخت یقه ایستاده‌ش دوخت یقه مردانه نوک گردش دوخت یقه مردانه نوک تیز

دوخت یقه:مجموع



- ابتدا یقه مردانه درس ۲۴ را روی مقوا رسم می کنیم - 1
 بعد از سمت راست ۲ تا ۴ سانت بیرون و از این نقطه ۲ تا ۴ سانت بالا می رویم - ۲
 از نوک این نقطه یک خط می کشیم به ۸ سانت مانده وسط پشت یقه. دوباره از آنجا یک خط به گوشه یقه می کشیم. - ۳

سپس خط های علامت زده شده را قیچی می کنیم.
 دوخت و برش نیز مثل یقه مردانه ساده شماره ۲۴ است - ۴



برش یقه باز این قسمت روی لباس دوخته می شود.

دوخت یقه: مجموع



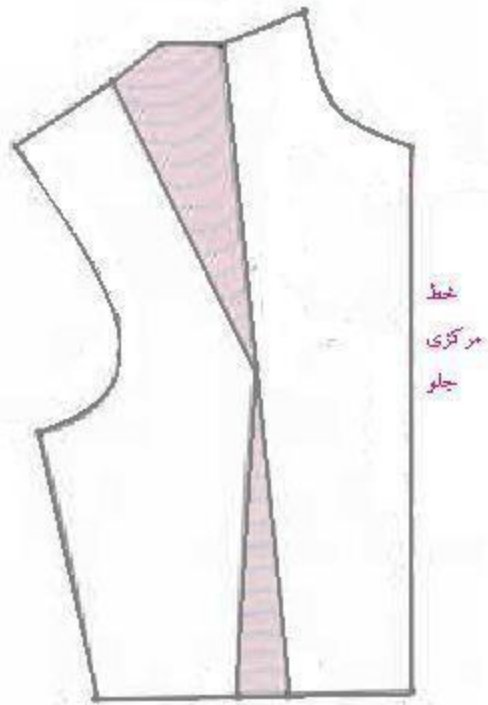
تمام برش و دوخت این مدل مثل یقه مردانه درس قبل (درس ۲۵) است.
 اول درس شماره ۲۴ را روی مقوا رسم می کنیم - ۱.
 از زاویه بالا ۱/۵ سانت داخل می رویم و به صورت هلال می کشیم - ۲.
 دوخت و برش نیز مثل درس شماره ۲۴ است.



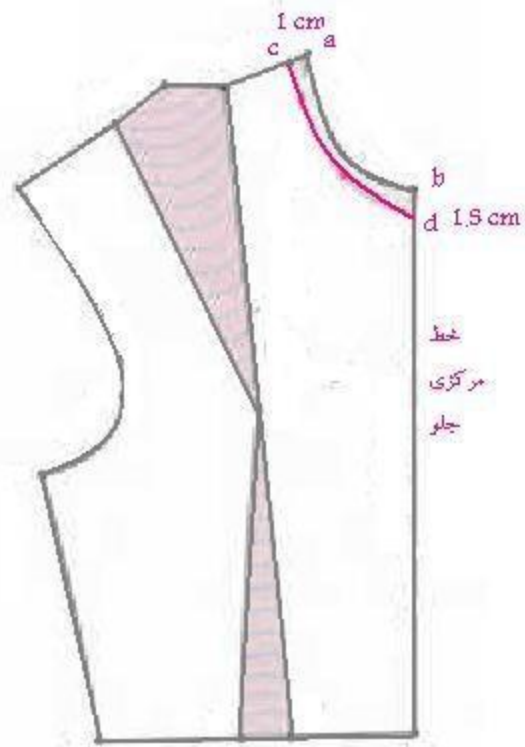
دوخت یقه:مجموع



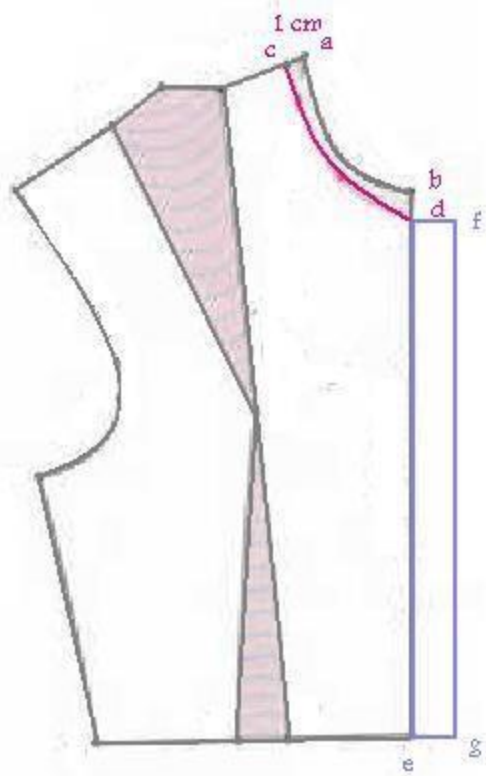
1- از الگوی بالاتنه جلو شومیز رولت کنید



- ۲- از نقطه a ، ۱ سانتی متر پایین بروید و آنرا c بنامید.
- ۳- از نقطه b ، ۱٫۵ سانتی متر پایین بروید و آنرا d بنامید.

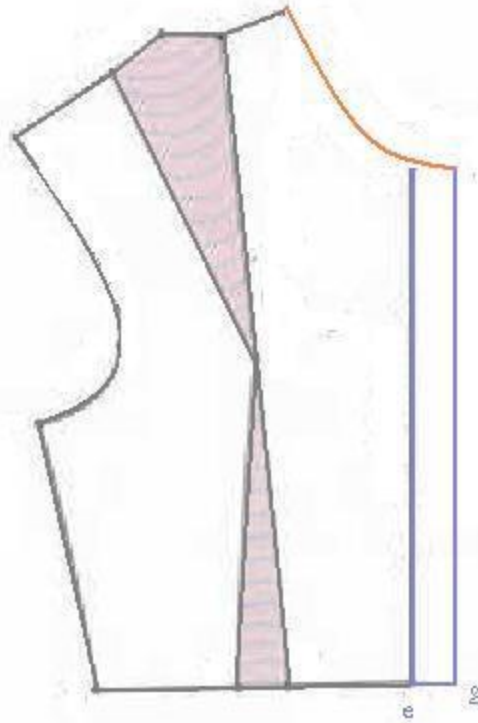


- ۴- از نقطه d، ۲ سانتی متر بیرون بروید و آنرا f بنامید.
- ۵- از نقطه e، ۲ سانتی متر بیرون بروید و آنرا g بنامید.
- ۶- نقطه f و g را به هم وصل کنید. خط جدید جلو دگمه دار بدست می آید.

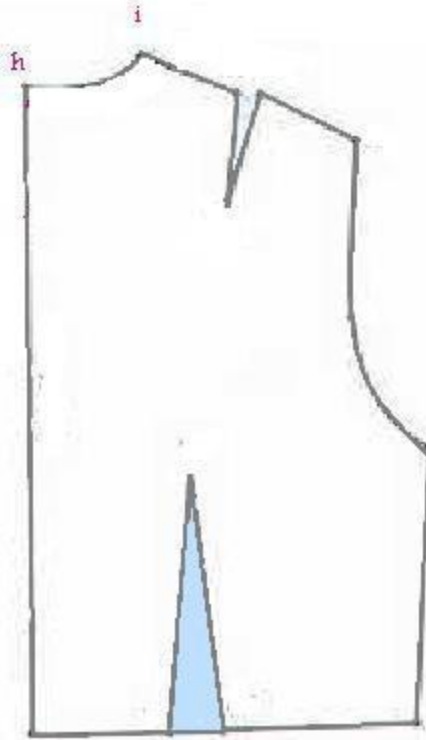


$$eg = df = 2\text{cm}$$

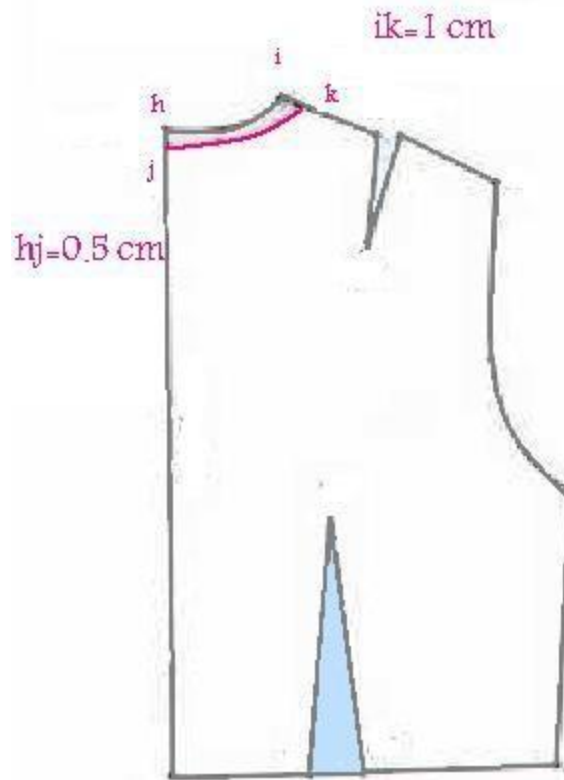
۷- از نقطه های f و d و c حلقه بقیه جدید جلو را بزنید.



۸- از الگوی بالاتنه پشت شومیز رولت کنید.



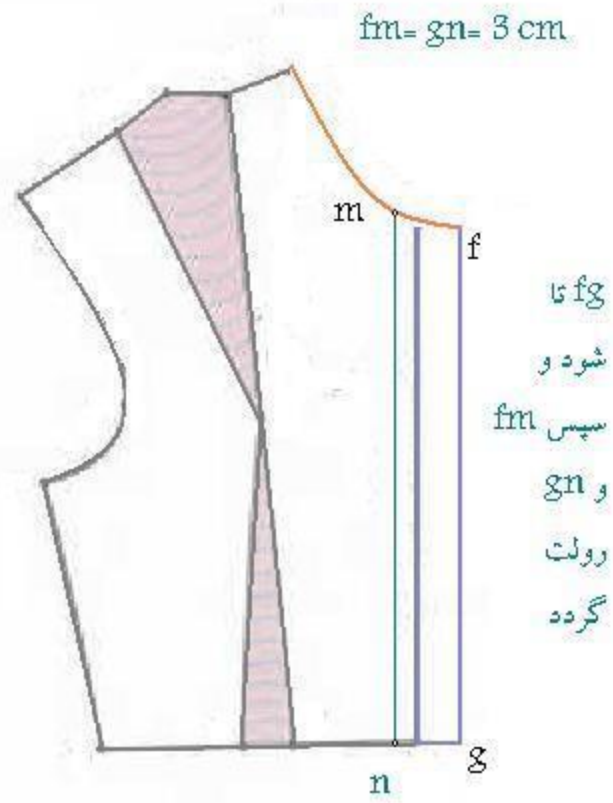
- ۹- از نقطه i ، ۱ سانتی متر پایین بروید و آنرا k بنامید.
- ۱۰- از نقطه h ، ۱,۵ سانتی متر پایین بروید و آنرا z بنامید.
- ۱۱- نقطه z و k را به هم وصل کنید و حلقه یقه جدید پشت را بزنید.



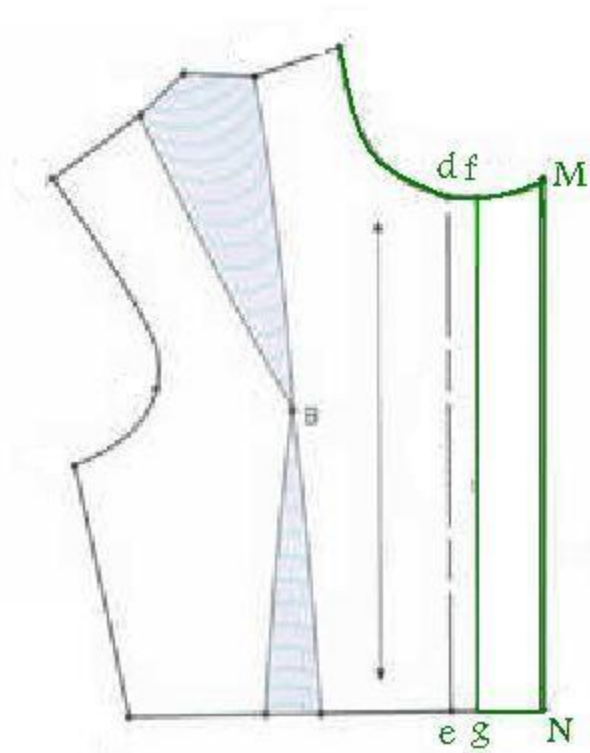
۱۲- حال از نقطه f ، ۳ سانتی متر داخل بروید و آنرا m بنامید.

۱۳- از نقطه g ، ۳ سانتی متر داخل بروید و آنرا n بنامید.

۱۴- حال خط mn را بکشید. سپس خط fg را تا کنید و کمانهای fm و gn و خط mn را رولت کنید.



۱۵- سجاف سر خود شومیز بدست می آید.

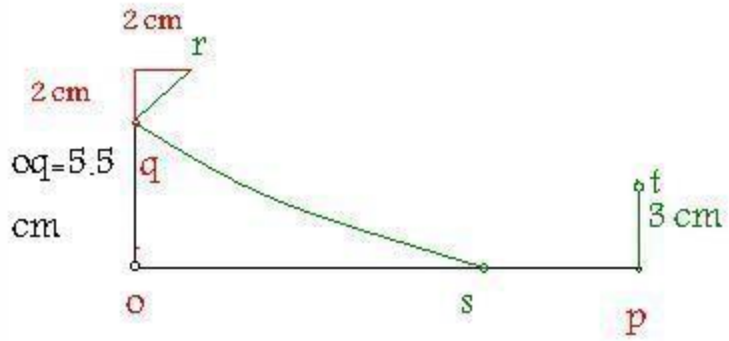


۱۶- حال برای کشیدن یقه نصف دور گردن را بدست بیاورید و آنرا op بنامید.

۱۷- از نقطه p به میزان $\frac{1}{3} op$ داخل بروید و آنرا s بنامید.

۱۸- از نقطه o به میزان $5,5$ سانت بالا بروید و آنرا q بنامید. سپس از نقطه $2 q$ سانت بالا رفته و سپس 2 سانت به سمت راست بروید و آنرا r بنامید. حال r را به q وصل کنید.

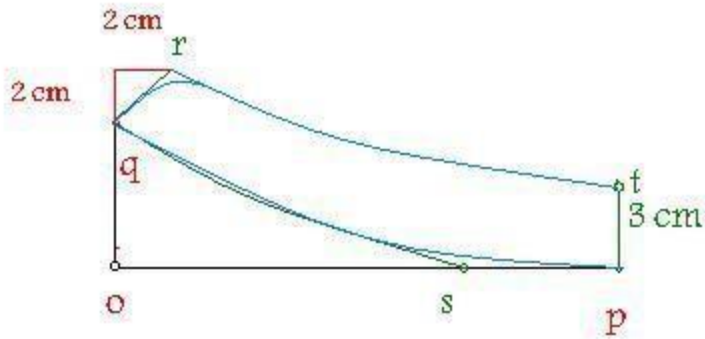
۱۹- از نقطه s به کمان به نقطه q بکشید.



OP = نصف دور گردن

۲۰- از نقطه p به میزان ۳ سانت بالا بروید و آنرا t بنامید.

۲۱- در نهایت نقطه t را به یک کمان به نقطه r وصل کنید و آنرا مطابق شکل حالت دهید.



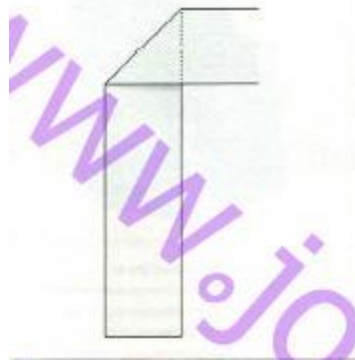
OP = نصف دور گردن

الگوی دوخت یقه کراواتی

دوخت یقه: مجموع



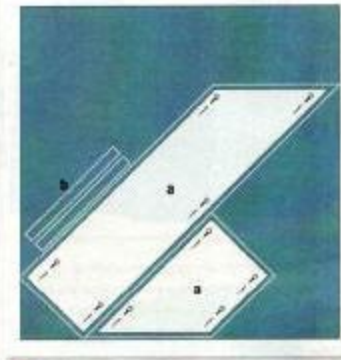
راهنمای دوخت ۱ :



1 Для изготовления выкройки воротника-банта на шелковой бумаге вычертите прямоугольник длиной 180 см и шириной 34 см, вырежьте. Вдоль одного продольного среза прямоугольника отмерьте 35 см и поставьте метку. У этой метки бумажную выкройку сложите согласно чертежу (см. выше). Выкройку разрежьте вдоль сгиба. Косые срезы деталей бумажной выкройки соответствуют направлению долевой нити ткани.



2 Сначала один продольный край ткани отверните на лицевую сторону на ширину 35 см, затем другой продольный край ткани сложите лицевой стороной вовнутрь так, чтобы совпали кромки ткани. Детали 1 и 2 наложите на ткань, приколите. Вокруг деталей выкройки разметьте портновским мелком припуски: на подгибку низа — 4 см, по боковым срезам — 1,5 см, по всем остальным срезам — 1 см. Детали выкройте.



3 Оставшийся лоскут ткани разложите в один слой лицевой стороной вверх. Приколите детали бумажной выкройки воротника-банта. Вокруг деталей выкройки разметьте припуски шириной 1 см. Рядом с деталями воротника-банта вычертите 2 косые бейки (b) шириной по 4 см и длиной: для размеров 36, 38, 40 — по 50 см, для размеров 42, 44 — по 55 см. Детали выкройте.

ЛИНИИ ШВОВ И РАЗМЕТКА

ПРИУТЮЖИТЬ ФЛИЗЕЛИН



4 Оставшийся лоскут ткани сложите пополам лицевой стороной вовнутрь. Наложите на



5 Если вы выкроили детали точно по вычерченным линиям припусков, то линии



6 Обтачки, перед и спинку разложите. Флизелин С 785 наложите на изнаночную сторону обтачек и приутюжьте. Водите утюгом по всей площади каждой обтачки в течение ок. 10 секунд. Флизелин фолдировать вдоль срезов.



راهنمای دوخت ۲



7 Плечевые срезы переда наложите на плечевые срезы спинки лицевой стороной к лицевой стороне, приколите и притачайте с припусками шириной 1 см. Припуски швов разутюжьте и обметайте.

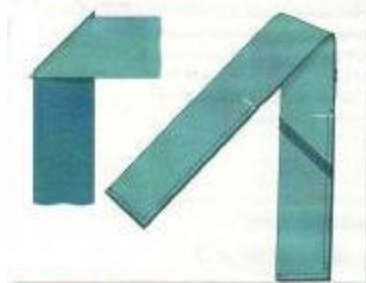


8 Косую обтачку проймы сложите вдоль пополам лицевой стороной наружу и приутюжьте по форме проймы, а продольные срезы сутюжьте. Сложенную вдвое косую обтачку приколите к срезу проймы лицевой стороной к лицевой стороне. Обтачку притачайте на расстоянии 1 см.



9 Припуски швов срежьте близко к строчкам, на участках скругления выполните на припусках надсечки в нескольких местах. Обтачку проймы отверните на изнаночную сторону, срезы приметайте, проймы приутюжьте и отстрочите на расстоянии по 5 мм.

ВОРОТНИК-БАНТ И ГОРЛОВИНА



10 Косые срезы деталей воротника-банта стачайте лицевыми сторонами (с припусками шириной 1 см). Припуски шва разутюжьте. Воротник-бант сложите вдоль пополам лицевой стороной вовнутрь. От концов воротника-банта (короткие срезы) отмерьте для размера 36 по 57 см, для размеров 38, 40 по 56 см, для размеров 42, 44 по 55 см, поставьте метки.



11 Припуски швов срежьте до ширины по 5 мм. Воротник-бант выверните. Чисто выглаженные концы воротника-банта приутюжьте, сгиб не приложивайте. Открытые срезы воротника сметайте. Воротник заколите в горловину между надсечками (лицевой стороной к лицевой стороне) и вметайте.



12 На обтачку горловины сложите плечевые срезы лицевыми сторонами. Стачайте (с припусками шириной 1 см). Припуски швов разутюжьте. Внутренний срез обтачки обметайте. Обтачку горловины приколите к срезу горловины поверх воротника лицевой стороной к лицевой стороне, совместив плечевые швы. Притачайте (1 см).



13 Припуски шва срежьте близко к строчке, на участках скругления выполните надсечки в нескольких местах. Обтачку горловины отверните вверх и настройте на припуски шва притачивания близко к шву. Обтачку отверните на изнаночную сторону, приутюжьте. Обтачку пришейте к припускам плечевых швов.

БОКОВЫЕ ШВЫ, РАЗРЕЗЫ



14 Перед наложите на спинку лицевой стороной к лицевой стороне, с каждой стороны сложите боковые срезы от верха до метки разреза. Стачайте (с припусками шириной 1,5 см). Припуски швов разутюжьте и обметайте до верхних концов разрезов. Верхние концы

ПОДГИБКА НИЗА



15 Припуск и подгибку обметайте, заутюжьте на изнаночную сторону и пришейте вручную незатянутыми стежками. Припуски по краям разреза заутюжьте на изнаночную сторону, подверните до ширины 1 см.

آموزش دوخت یقه مردانه ساده

آموزش دوخت یقه مردانه ساده

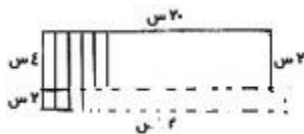
دوخت یقه:مجموع

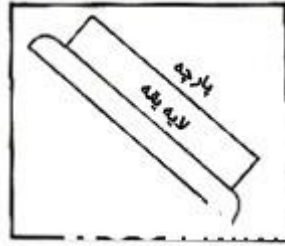
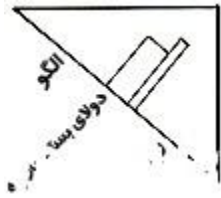


- روی مقوا دوتا مستطیل روی هم می کشیم به صورت شکل -
 مستطیل اول را به عرض ۲ سانت و به طول ۲۲ سانت رسم می کنیم -۲
 مستطیل دومی را روی این مستطیل به عرض ۴ سانت و به طول ۲۰ می کشیم -۳
 از سمت راست قسمت زیر که ۲ سانت بیشتر است از زاویه نیم سانت داخل می رویم و گرد می کنیم -۴
 سپس یقه را روی مقوا از وسط پشت مثل یقه ب ب درس شماره ۲۲ سانت بندی می کنیم -۵
 سرشانه های لباس را روی هم قرار می دهیم. از وسط جلو تا وسط پشت اندازه گرفته هر قدر باشد. روی الگو، روی -۶
 همان عدد تا می زنیم بعد روی لایه قرار می دهیم.

روش دوخت

- ا. اول لایه را به صورت اریب تا می زنیم. وسط پشت یقه را روی دولای بسته لایه قرار می دهیم.
 ب. به اندازه خود لایه قیچی می کنیم.
 ب. بعد برش یقه را باز می کنیم و روی پارچه می اندازیم به صورت اریب مثل یقه ب ب کار می کنیم.
 ث. لایه ای روی پارچه می چسبانیم. دورتادور آن را یک سانت اضافه قیچی می کنیم.
 ج. در پایین یقه یک سانت اضافه را تا می زنیم روی یقه. سپس سه طرف یقه را می دوزیم.
 ج. یقه را بر می گردانیم و اطو می کشیم.
 آن یک سانت را روی دور گردن لباس می خ. بعد از برگرداندن یقه قسمت زیر یقه یک سانت بلندتر از قسمت رو می شود.
 دوزیم. سپس یقه قسمت رو را به روی دور گردن لباس و یقه چرخ کاری می کنیم که مثل دوخت میچ می شود.





دور یقه یک سانت پارچه اضافه قسمت رویی را لایه چسباندیم یک پارچه تا می زنیم روی لایه قسمت زیر را یک سانت لایه می دوزیم روی لباس

۲۲- در انتها اندازه کمان psq را با دور حلقه شومیز بدست آمده یعنی کمانهای fdc و jk مقایسه کنید و در صورتی که کم و یا زیاد بود به اندازه مقدار بدست آمده از سمت خط pt، روی الگوی یقه زیاد یا کم کنید.

۲۳- الگوی شما به پایان رسید.

آموزش دوخت یقه انگلیسی زاویه دار

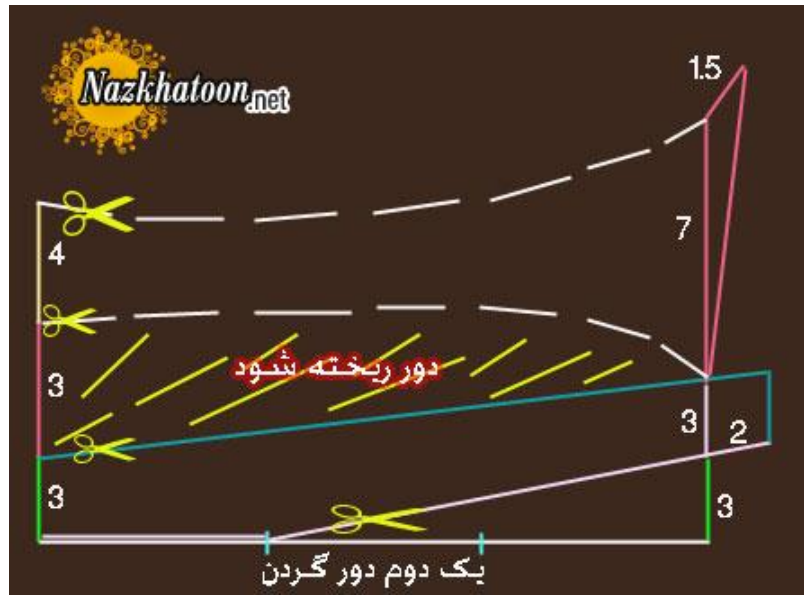
دوخت یقه:مجموع

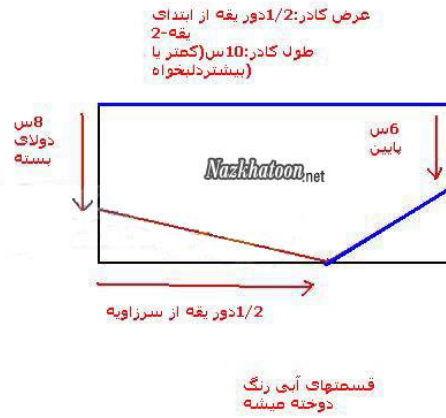
آموزش دوخت یقه مردانه پایه جدا

دوخت یقه:مجموع



دو قسمت مشخص شده یقه را از هم جدا و بر روی دولای پارچه می گذاریم ، دقت کنید از هر طرف ۱ سانت جای دوخت می گذاریم





الگوی یقه شل

خیاطی: مجموع



از الگوی بالا تنه با بلندی طبق مدل استفاده کنید برای شروع
ببرید خطی افقی از خط وسط جلو به پنس نوک سینه وصل کرده و آن را
ساسون شانه ی جلو را به خط وسط جلو منتقل کنید
همانطور که میبینید به اندازه ی پنس سرشانه پنس خط وسط جلو
باز شده
با شماره ۱ و در شروع ساسون با شماره ۲ خط وسط جلو را در کمر
مشخص کنید
خط ۱-۲ را به بالا امتداد دهید

با شماره ۳ مشخص کنید شانه را در حلقه ی گردن

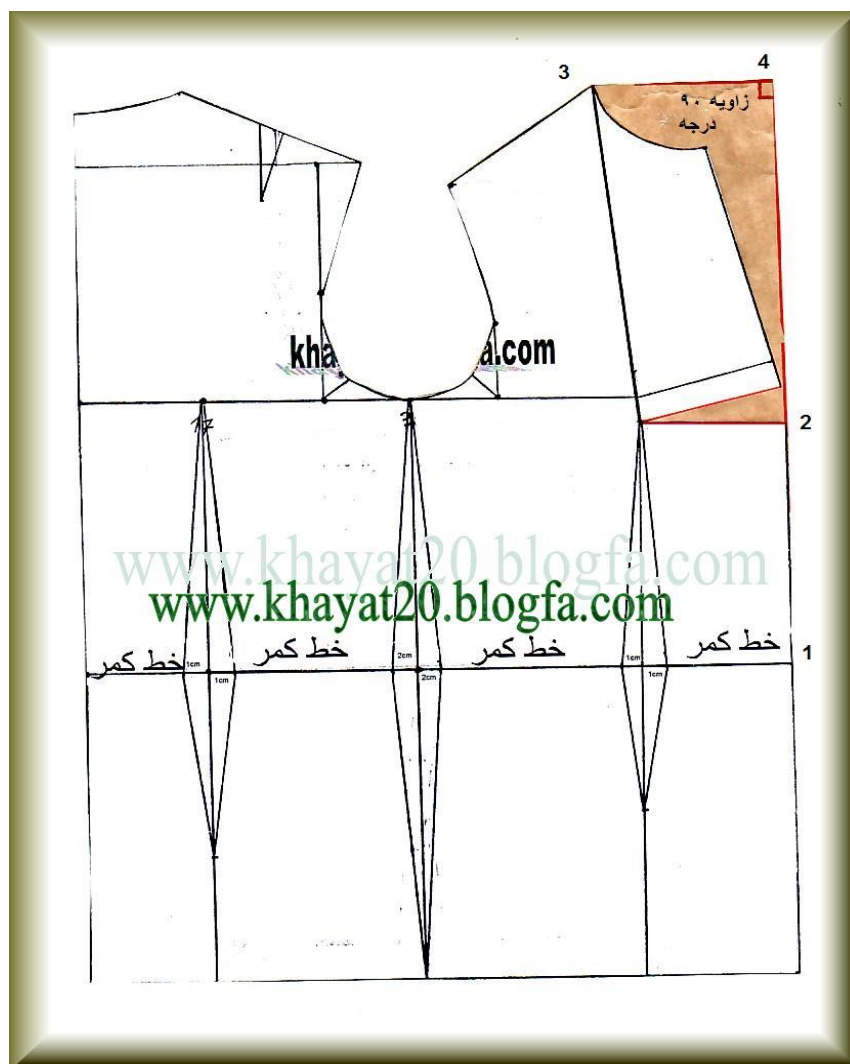
از نقطه ی ۳ خطی عمود در عرض الگو تا نقطه ی ۴ رسم کنید

به طوری که این دو خط با هم زاویه ۹۰ درجه را تشکیل دهد پنس ها

دوخته نمیشود

هارو از خط کمر رد کنید یعنی به اندازه ی پنس ها در صورت لزوم پنس

به پنس خط کمر اضافه کرده و الگو را ببرید



خت پیراھن یقہ کج

دوخت یقہ:مجموع



آموزش دوخت یک مدل پیراھن زنانه به همراه الگو

راهنمای الگو:



آموزش طراحی الگوی دوخت یقه دراپه گشاد

خیاطی:مجموع



از الگوی بالاتنه تاخط کمر استفاده کنید

را در روی الگوی جلو رسم کنید ساسون کمر

ساسون سرشانه و ساسون خط کمر را به خط وسط جلو منتقل کنید

خط وسط جلو را در کمر با شماره ۱ و در شروع ساسون با شماره ۲

مشخص کنید

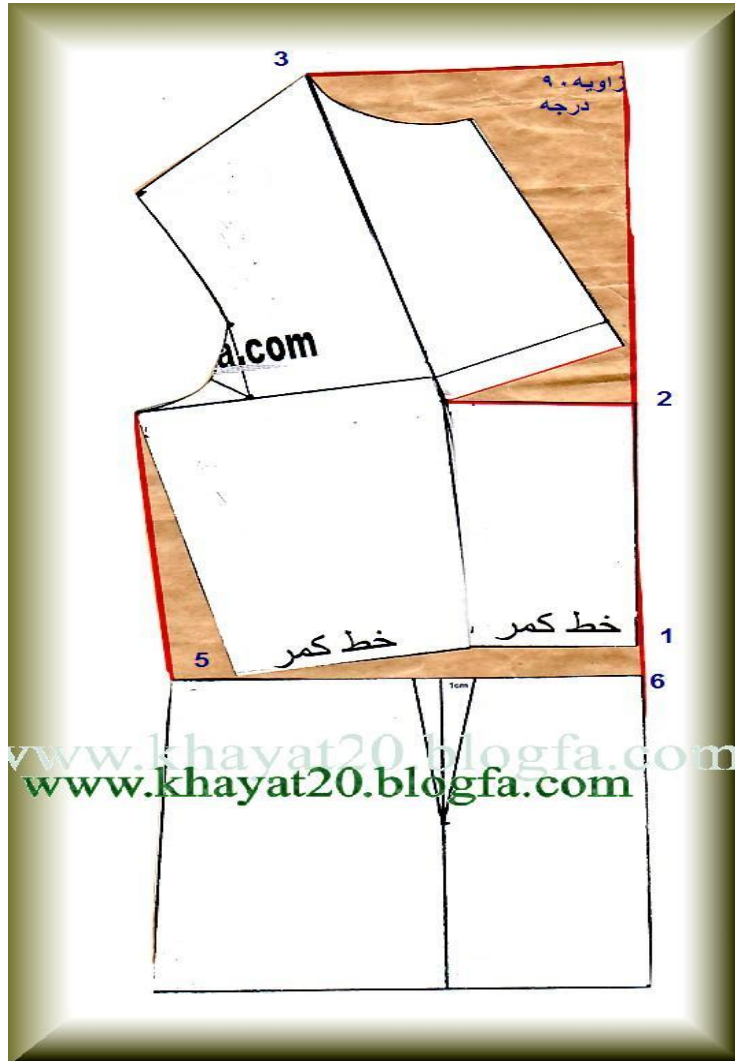
خط ۱-۲ را به بالا و پایین امتداد دهید

مشخص کنید شانه را در حلقه گردن با شماره ۳

از نقطه ۳ خطی عمود در عرض الگو تا نقطه ی ۴ رسم کنید

مشخص کنید خط کمر در پهلو را با شماره ۵

ی ۵ خطی عمود در عرض الگو تا نقطه ی ۶ رسم کنید از نقطه



لباس بالایی با همین الگو دوخته شده است

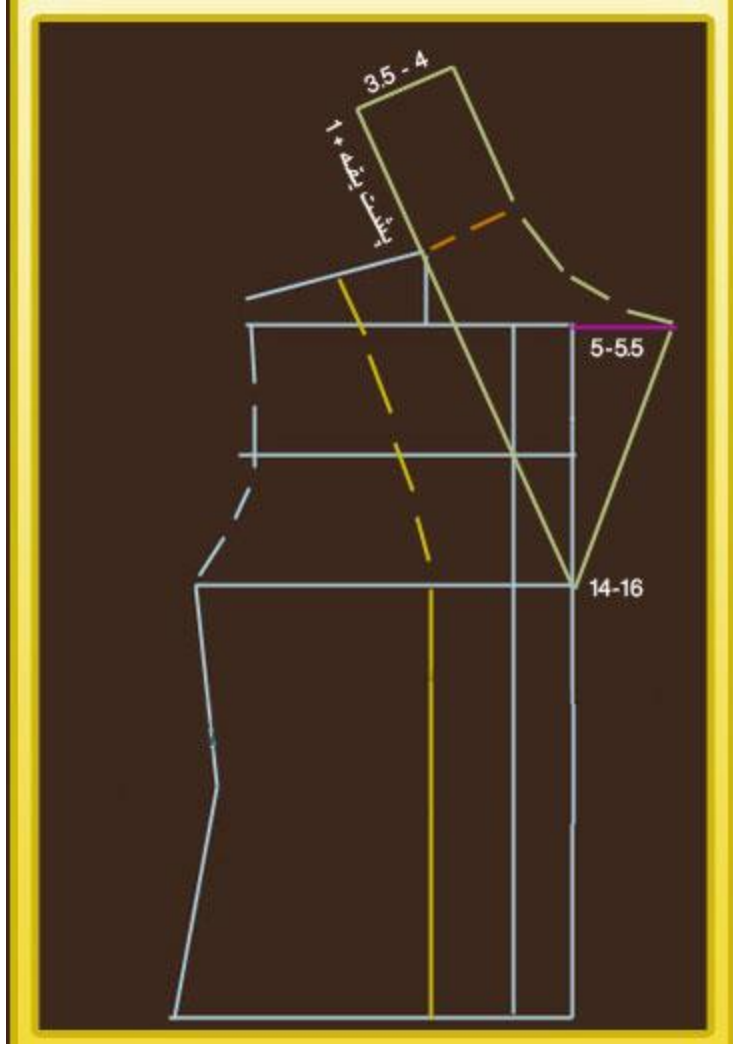
منبع : خیاط 20

آموزش دوخت یقه امریکایی اسپورت

دوخت یقه:مجموع



تا ۱۶ سانت بازی یقه را علامت زده و به ابتدای سرشانه و به اندازه پشت یقه + ۱ خارج می
شویم و همانند شکل طراحی می کنیم.



استين قيفي زنانه

آموزش دوخت پیراهن یقه هفت استین قیفی

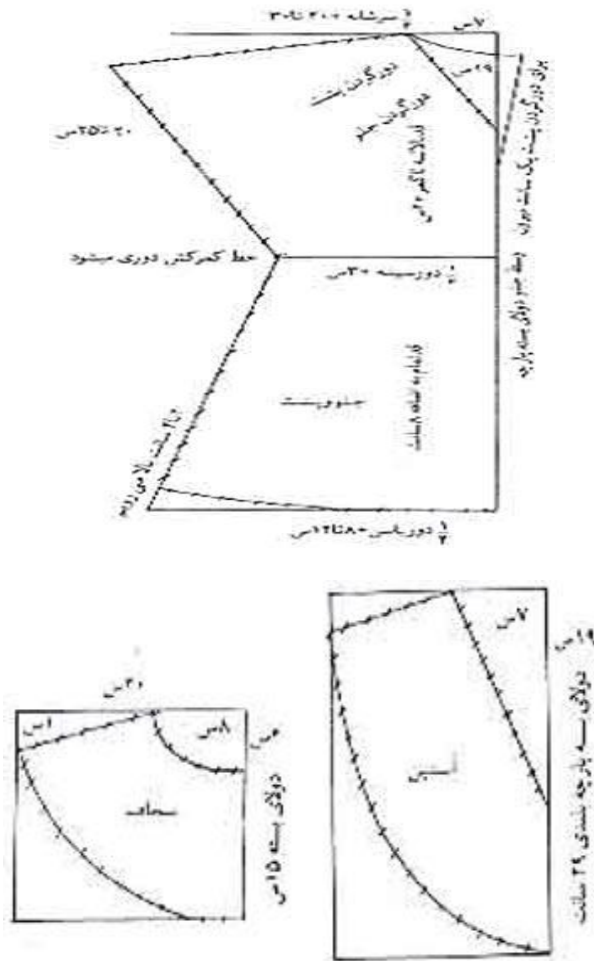
دوخت تونیک و پیراهن: مجموع



- پارچه را به اندازه 1/2 سرشانه به اضافه 20 تا 30 تا می زنیم -
از دولای بسته 19 سانت پایین و 7 سانت داخل رفته، خط یقه را رسم می کنیم -2
از دولای بسته به اندازه 1/2 سرشانه به اضافه 20 تا 30 سانت به سمت چپ می رویم علامت گذاری می کنیم -3
برای شیب سرشانه 7 سانت پایین می رویم و خط سرشانه را به یقه وصل می کنیم -4
به اندازه قد بالاتنه به اضافه 2 سانت از سرشانه پایین می رویم تا خط کمر بدست آید -5
روی خط کمر از دولای بسته به اندازه 1/2 دور سینه به اضافه 3 سانت به سمت چپ می رویم و خط پهلو بالاتنه را رسم کنیم -6
به اندازه بلندی قد تمام لباس به اضافه 8 سانت از سرشانه پایین می رویم -7
در پایین لباس از دولای بسته 1/4 دور باسن به اضافه 8 تا 12 سانت به سمت چپ می رویم و خط پهلو دامن را رسم می کنیم -8
پایین لباس را از دولای بسته 1/4 دور باسن به اضافه 10 تا 12 سانت در نظر می گیریم و از خط پهلو 2 تا 4 سانت بالا می رویم. سپس به صورت هلال به وسط جلو وصل می کنیم -9
برش جلو را روی پارچه دولای بسته جدا قرار می دهیم. بعد پشت لباس را برش می زنیم با این تفاوت که برای دور گردن 4 سانت پایین و 8 سانت داخل می رویم و خط دور گردن پشت را -10
رسم می کنیم
سجاف مثل درس های قبل است -11
روی خط پهلو بالاتنه از سرشانه 20 تا 25 سانت پایین می رویم و حلقه آستین را علامت می گذاریم -12

روش دوخت

- ا- بعد از اتمام برش پشت و جلو لباس، اول سجاف پشت و جلو را می دوزیم
- ب- خط سرشانه را روی هم قرار می دهیم. سپس سجاف جلو را روی سجاف پشت تا می زنیم و سرشانه ها را می دوزیم
- ج- از خط سرشانه 20 تا 25 سانت پایین رفته، بعد خط پهلوها را می دوزیم
- د- بعد از دوختن خط پهلوها را روی خط کمر، لیفه ای به عرض یک سانتیمتر دوخته و از آن، کش یک سانتی عبور می دهیم
- ه- روش دیگر کش دوزی این است که ابتدا روی کمر خط بکشیم و بعد کش را روی آن چرخ کنیم
- و- بعد از اطو کردن، پایین آستین و لباس را پس دوزی می کنیم



تقسیم بندی

بلندی خط سرشانه و آستین $38 \div 2 = 19 + 25 = 44$ سرشانه

بلندی بالاتنه تا کمر $39 + 2 = 41$ قد بالاتنه

بلندی لباس $110 + 8 = 118$ قد تمام

گشادی کمر $25 + 3 = 28$ $50 \div 3 = 16.67$ دور سینه

آموزش گشادی پایین لباس $25 + 8 = 33$ $100 \div 4 = 25$ دور باسن

يقه شل ساده کاربردی

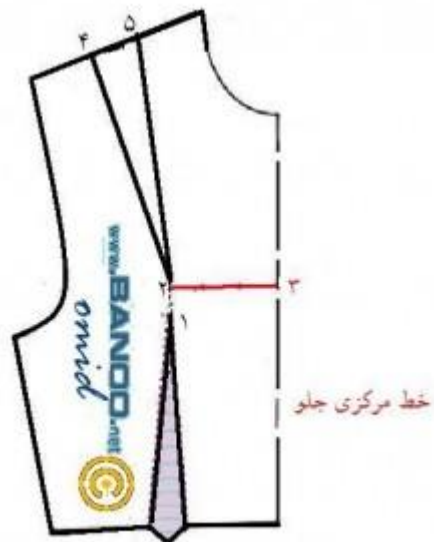
[آموزش دوخت انواع يقه](#) | [آموزش خیاطی](#)

برای در آوردن الگوی يقه شل یا دراپه بهتر است از پارچه هایی که افت زیادی دارند استفاده شود مثل ریون ها

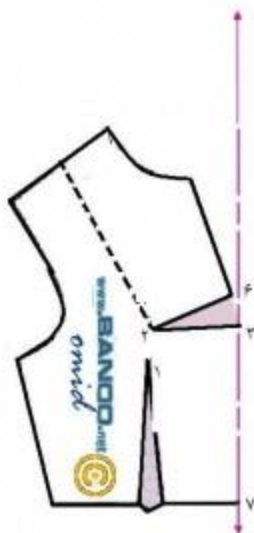


: برای کشیدن الگو به ترتیب زیر عمل کنید
 اول الگوی جلوی لباس رو در بیارید
 پنس زیر سینه را دو سانت کوتاه کنید نقطه ۱

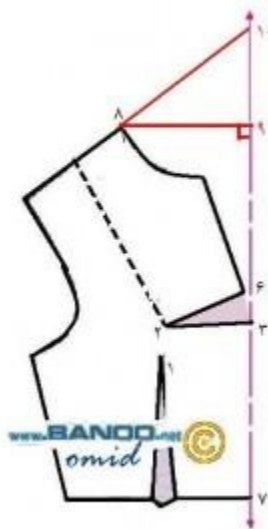
از نقطه ۲ خطی موازی با خط کمر به خط وسط جلو عمود کنید ۳
 نقطه ۲ به ۳ را قیچی کنید



. پنس سرشانه را ببندید زیر خط ۲ به ۳ کاغذ بچسبانید تا پنس جدید باز شود



پنس ۳ به ۶ به اندازه پنس ۴ به ۵ باز می شود.
 روی کاغذ خطی بکشید به اندازه قد بالاتنه جلو به اضافه ۲۰ تا ۲۵ سانتیمتر.
 خط الگوی ۷ به ۳ را مماس با خط عمودی که کشیدید بچسبانید
 از نقطه ۸ کنج یقه به خط عمودی دوباره خطی عمود کنید خط ۸ به ۹



از نقطه ۸ خطی در ادامه سرشانه همان طور اریب بکشید تا خط عمود را قطع کند خط ۸ به ۱۰
 داخل لباس تا می شود هنگام پوشیدن مثلث ۸ ۹ ۱۰



اگر خط مرکزی را روی اریب پارچه قرار دهید افت یقه بیشتر و زیبا تر می شود
 برای اینکه مقدار بازی یقه شما بیشتر شود کفایت خط ۲ به ۳ را تا انتهای الگو ببرید هر چه قدر این خط را بیشتر باز کنید
 بازی یقه شما و ریزش آن بیشتر می شود.



ع یقه :: دوخت یقه حلزونی و پيله دار

در خواستی از کاربران عزیز آرتاکاوا... کاربران عزیز . به تک تک آموزش های خواسته شده جواب خواهیم داد لطفا ...**دوخت یقه حلزونی و پيله دار** آموزش
 پیام های خودتان را تکرار نکنید . با تشکر



یقه

نوعی

آموزش

ساسون‌ها تبدیل به برش پرنسسی می‌شود. در طراحی یقه توجه به برای رسم الگوی این مدل یقه ابتدا باید اساس الگوی جلوی لباس را به صورت کامل رسم کنید دو یقه بودن مدل می‌باشد که یکی حالت حلزونی و دیگری پیلی‌دار است. قسمتی از یقه حلزونی داخل برش و بقیه داخل هلال یقه دوخته می‌شود و یقه پیلی‌دار داخل هلال یقه دوخت شود.





رسم

یقه

حلزونی

(A و C) یقه را به این طریق گشاد می‌کنیم. 1 سانتی‌متر از سرشانه و 1 تا 1/5 سانتی‌متر از گودی یقه پایین می‌آییم و این نقاط را به هم وصل می‌کنیم. را مشخص کنید D برای رسم یقه حلزونی از خط کمر 3-5 سانتی‌متر بالا آمده و نقطه

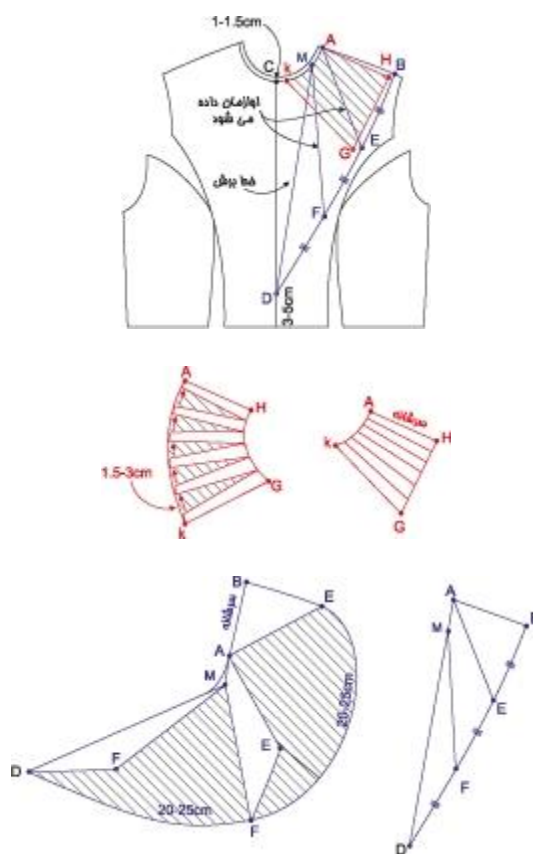
به صورت هلالی D را به B به دست آید. نقطه B وصل کنید. از انتهای سرشانه 0/5 تا 1 سانتی‌متر فاصله بگیرید تا نقطه M به D برابر 4-5 سانتی‌متر از AM نام‌گذاری کنید. این نقاط 20-25 سانتی‌متر اوزمان داده می‌شود و بعد از اوزمان یقه E و F را به سه قسمت مساوی تقسیم کنید و B و D. (رسم کنید مانند شکل (مانند شکل) آرایش و مرتب می‌شود

رسم

یقه

پیلی‌دار

برابر با 2 سانتی‌متر می‌باشد. چهار G تا E برابر با 1-2 سانتی‌متر می‌باشد و فاصله K تا C وصل کنید. فاصله A سانتی‌متر فاصله بگیرید و به نقطه 1، B از نقطه را به 6 قسمت مساوی تقسیم می‌کنیم و نقاط را به هم وصل می‌کنیم و مانند شکل اوزمان‌های 1/5 تا 3 سانتی‌متری GH و AK را کپی کرده و AHGK ضلعی می‌دهیم. بعد از اوزمان یقه آرایش و ترمیم می‌شود.



مراحل

دوخت

الگوها را روی پارچه برش بزنید. تکه حلزونی را می‌توانید بدون توجه به خط راه آن برش بزنید. دو تکه حلزونی را در لبه طرح آن بدوزید. سپس آن را اتو بزنید. (برای بهتر تشخیص دادن شما عزیزان ما یقه را در دو رنگ متفاوت دوخته‌ایم). سپس یقه را در خط برش گذاشته، سوزن بزنید. سپس آن را بدوزید و اتو بزنید. برش‌های پهلو را دوخته، بالاتنه را اتو بزنید. تکه یقه پیلی‌دار را در لبه با سوزن جمع کنید (در جهت پیلی‌ها) پیلی‌ها را بدوزید و اتو بزنید. گذاشته، بدوزید. یقه را اتو بزنید. سپس هلالی یقه را سجاغ داده، به داخل برگردانید و اتو بزنید (قسمت هلالی یقه (نقطه‌ها را روی نقطه‌های هم‌نام بگذارید

_____. (نکته: برای رسم یقه در متدهای مختلف شیوه‌های متفاوتی وجود دارد. ما همیشه پر کاربردترین و ساده‌ترین روش را به شما پیشنهاد می‌کنیم

واع يقه :: آموزش دوخت يقه آرشال همراه با الگو

آموزش دوخت يقه آرشال



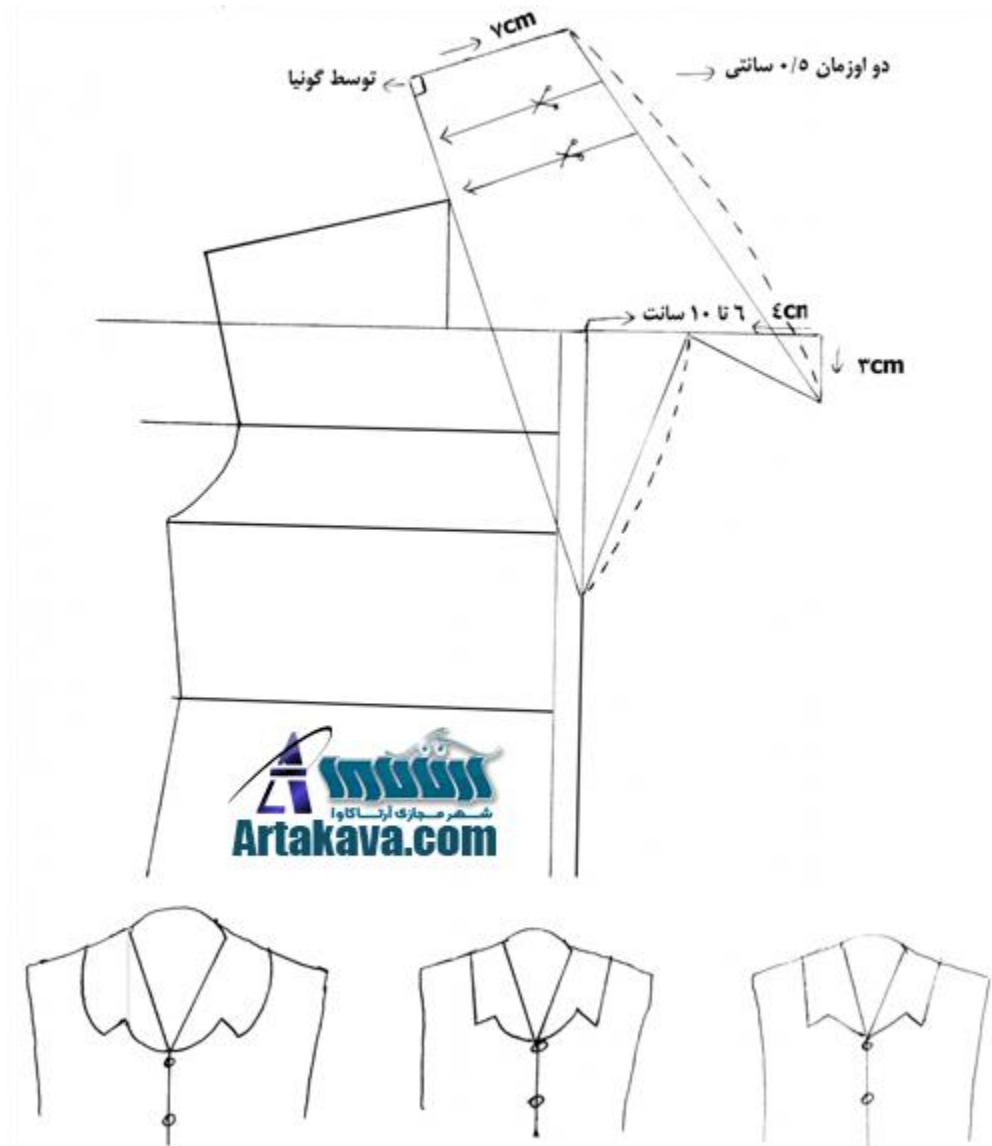
الگوی بالاتنه را رسم کنید. از قسمت جاکمه ۶ تا ۱۰ سانت به سمت راست خطی رسم کنید.

، ۳ سانت به پایین و ۴ سانت به چپ علامت بزنید و خط آنرا (به حالت مثلث) رسم کنید از نقطه

نکته:

بازی یقه را به دلخواه در نظر بگیرید و پشت یقه (بالای الگو) مانند همان یقه‌های سرخود قبلی می‌باشد.

*** جهت بزرگنمایی بر روی عکس کلیک کنید ***



این یقه را می‌توان به چند مدل برش زد

۱- (در مدل یقه می‌توان از خط چین‌ها برش زد (بصورت هلال -

می‌توان همان خطوط صاف را در نظر گرفت - ۲

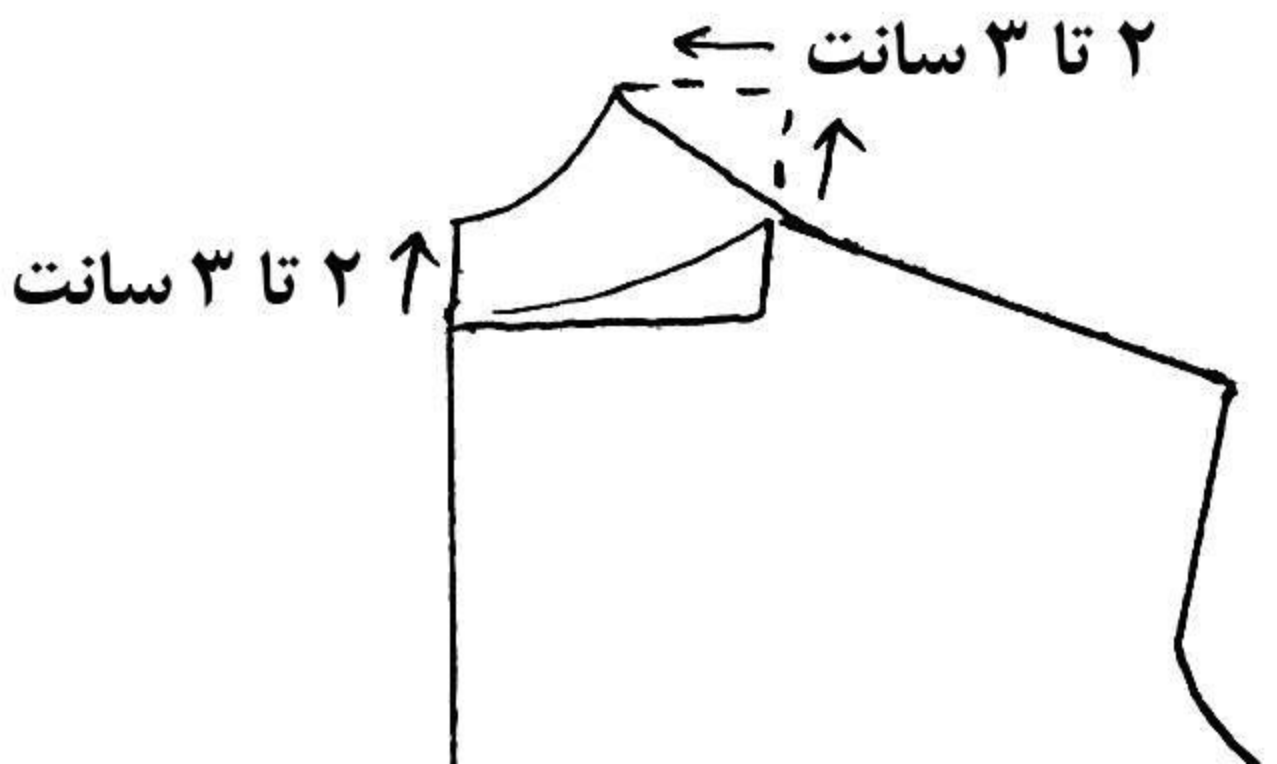
یا می‌توان فقط پایین یقه را هلال کرد - ۳

یقه دلبری ایستاده :

... در خواستی از کاربران عزیز آرتاکاوا ..آموزش ساده یقه دلبری ایستاده

مانند شکل از گوشه گردن 2 تا3 سانت بالا آمده و دوباره از همان نقطه 2 تا 3 سانت به راست رفته و به سر شانه وصل کنید

*برای بزرگنمایی بر روی عکس کلیک کنید *



یقه را به دلخواه طراحی کنید

یقه پشت هم مانند جلو

واع یقه :: یقه های سرخود

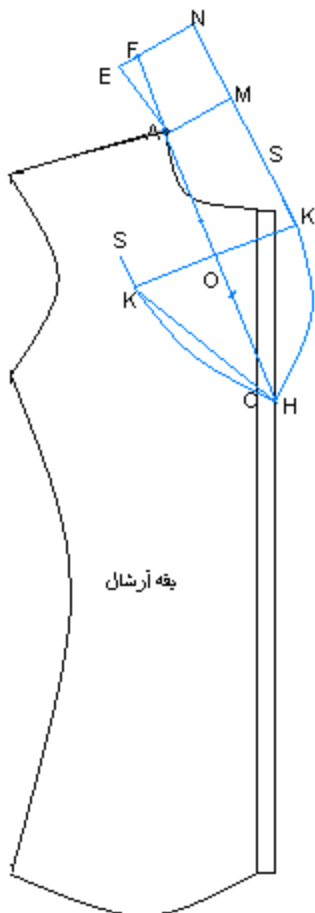


(یقه های سرخود: (آرشال-آمریکایی-اسپورت-انگلیسی-طراحی-شاخی

یقه آرشال

را یا A.H نقطه H می کشیم و دکمه خور قطع می شود C به A یک خط از B.C. باز شو **یقه** A اول دکمه خور را اضافه می کنیم بالا 1 پایین 2 سانت گوشه ی گردن (3/1-2/1) می کنیم به حالت **قلمه** از آن وسط خارج می شوید

هر چه پهنای یقه بیشتر باشد فرد را چاق تر نشان می دهد. هر چه باز شوی یقه کم باشد فرد لاغر باشد پهنای یقه هم کمتر می شود) با توجه به موقعیت خط شکست تا (حلقه **استین** طراحی می کنیم (افراد چاق از نصف کمتر یا نصف و اگر باز شو یقه هم کم بود همین طور اگر فرد لاغر باشد

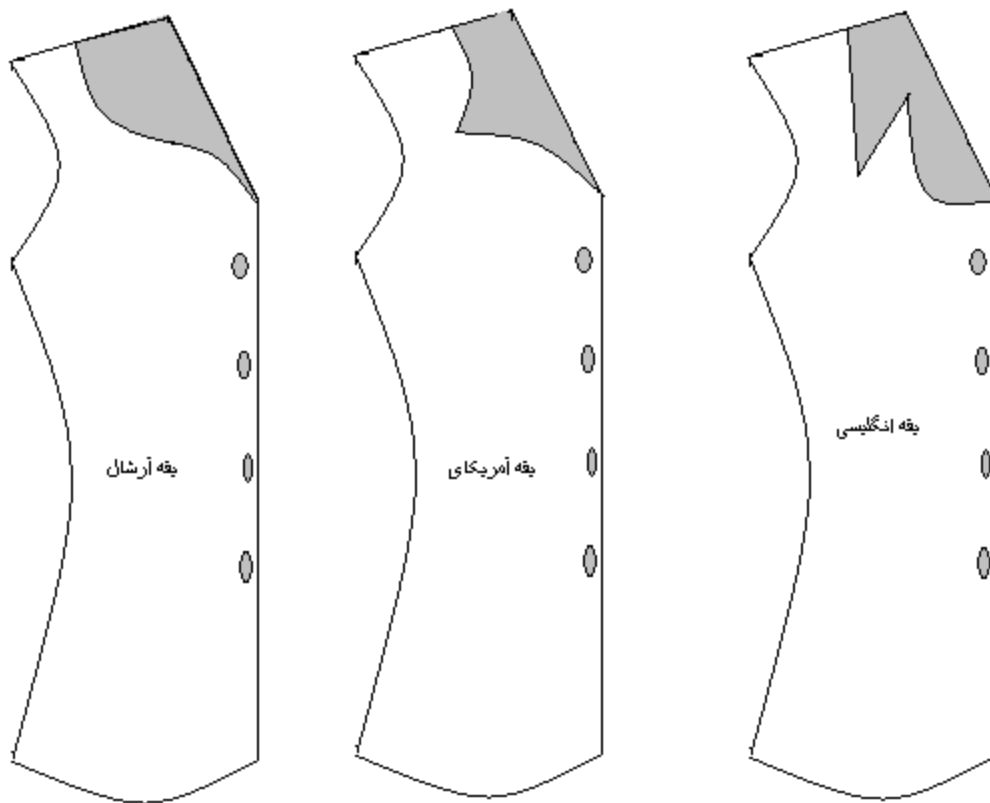


(توان از نصف بیشتر و باز شو یقه باز باشد) همیشه بعد از پیدا کردن اصل یقه 1.5 تا 2 سانت به پهنای یقه اضافه می کنیم (صرفه پایه یقه می)

هلال کرده اگر پهنای یقه کمتر از 1.5 سانت بود دنباله هلال H به K نصف می شود نیم ساز 2 سانتی بیرون می آیم از نقطه H.K وصل می کنیم H به K از نقطه رولت می کنیم روی آن طرف در بیاید S.K.H از خط شکست الگو را تا می کنیم نقطه A.H دلخواه بالا می آیم کمی K از نقطه

وصل می کنیم E به جالتقائمه 3 سانت خارج می شویم F می گذاریم از نقطه A.F با خالت قائمه روی خط F بالا می رویم A به اندازه ای $(1+6/1)$ دور گردن از نقطه () به طرف حلقه آستین

ولی این بار A.E سانت 6-8 قائمه خارج می شویم بعد روی خط E از E قرار می دهیم از زاویه قائمه روی A و E می کنیم گونیا را روی خط وصل A به E از وصل می شود سجاف یقه های سرخود سرشانه 3-4 S به M به هم وصل می کنیم M.N جلو می رویم A قرار دارد بعد 6-8 سانت قائمه از A زاویه قائمه روی . سانت دم لباس 6 سانت می باشد



یقه آمریکایی:

را که نصف کردیم 1.5-2 سانت H.K این یقه از شالوده ی یقه آرشان ساخته می شود با این تفاوت که نقطه

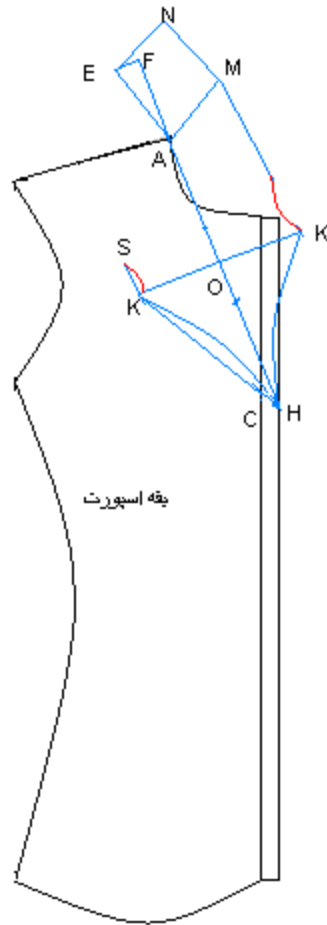
(را خارج می شویم)پهنایی اگر نصف باشد قشنگ تر می شود



بقعه اسپورت

را نیم ساز هلال K.S یک خط صاف می باشد و نقطه K.H این بقعه از شالوده ی بقعه آمریکایی است نقطه

می دهیم به داخل بقعه هلال می شود



ع یقه :: دوخت یقه حلزونی و پبله دار

در خواستی از کاربران عزیز آرتاکاوا... کاربران عزیز . به تک تک آموزش های خواسته شده جواب خواهیم داد لطفا ...**دوخت یقه حلزونی و پبله دار** آموزش پیام های خودتان را تکرار نکنید . با تشکر



آموزش

نوعی

یقه

ساسون‌ها تبدیل به برش پرنسسی می‌شود. در طراحی یقه توجه به برای رسم الگوی این مدل یقه ابتدا باید اساس الگوی جلوی لباس را به صورت کامل [رسم](#) کنید دو یقه بودن مدل می‌باشد که یکی حالت حلزونی و دیگری پیلی‌دار است. قسمتی از یقه حلزونی داخل برش و بقیه داخل هلال یقه دوخته می‌شود و یقه پیلی‌دار داخل هلال یقه دوخت شود.





رسم

یقه

حلزونی

(A و C) یقه را به این طریق گشاد می‌کنیم. 1 سانتی‌متر از سرشانه و 1 تا 1/5 سانتی‌متر از گودی یقه پایین می‌آییم و این نقاط را به هم وصل می‌کنیم

را. مشخص کنید D برای رسم یقه حلزونی از خط کمر 3-5 سانتی‌متر بالا آمده و نقطه

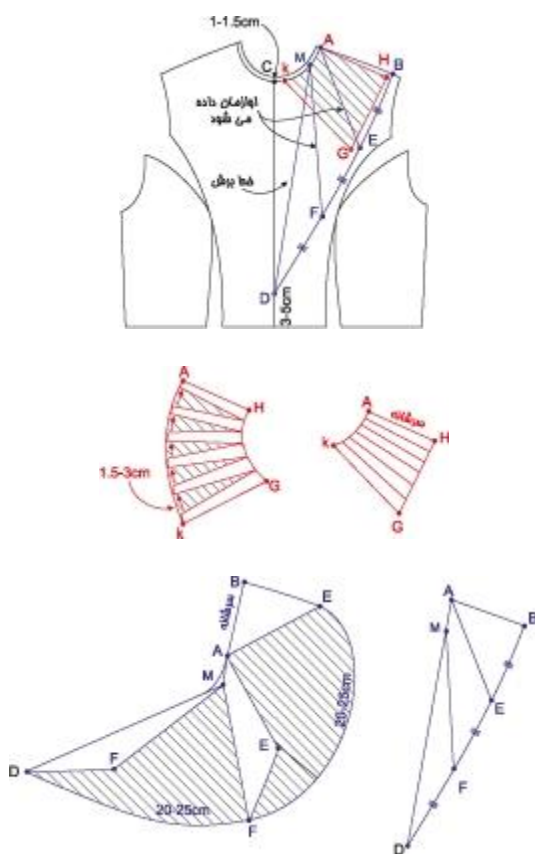
به صورت هلالی D را به B به دست آید. نقطه B وصل کنید. از انتهای سرشانه 0/5 تا 1 سانتی‌متر فاصله بگیرید تا نقطه M به D برابر 4-5 سانتی‌متر از AM نام‌گذاری کنید. این نقاط 20-25 سانتی‌متر اوزمان داده می‌شود و بعد از اوزمان یقه E و F را به سه قسمت مساوی تقسیم کنید و B و D. (رسم کنید مانند شکل (مانند شکل) آرایش و مرتب می‌شود

رسم

یقه

پیلی‌دار

برابر با 2 سانتی‌متر می‌باشد. چهار G تا E برابر با 1-2 سانتی‌متر می‌باشد و فاصله K تا C وصل کنید. فاصله A سانتی‌متر فاصله بگیرید و به نقطه 1، B از نقطه را به 6 قسمت مساوی تقسیم می‌کنیم و نقاط را به هم وصل می‌کنیم و مانند شکل اوزمان‌های 1/5 تا 3 سانتی‌متری GH و AK را کپی کرده و AHGK ضلعی می‌دهیم. بعد از اوزمان یقه آرایش و ترمیم می‌شود.



مراحل

دوخت

الگوها را روی پارچه برش بزنید. تکه حلزونی را می‌توانید بدون توجه به خط راه آن برش بزنید. دو تکه حلزونی را در لبه طرح آن بدوزید. سپس آن را اتو بزنید. (برای بهتر تشخیص دادن شما عزیزان ما یقه را در دو رنگ متفاوت دوخته‌ایم). سپس یقه را در خط برش گذاشته، سوزن بزنید. سپس آن را بدوزید و اتو بزنید. برش‌های پهلو را دوخته، بالاتنه را اتو بزنید. تکه یقه پیلی‌دار را در لبه با سوزن جمع کنید (در جهت پیلی‌ها) پیلی‌ها را بدوزید و اتو بزنید. گذاشته، بدوزید. یقه را اتو بزنید. سپس هلالی یقه را سجاغ داده، به داخل برگردانید و اتو بزنید (قسمت هلالی یقه (نقطه‌ها را روی نقطه‌های هم‌نام بگذارید

_____. (نکته: برای رسم یقه در متدهای مختلف شیوه‌های متفاوتی وجود دارد. ما همیشه پر کاربردترین و ساده‌ترین روش را به شما پیشنهاد می‌کنیم

واع يقه :: آموزش دوخت يقه آرشال همراه با الگو

:آموزش دوخت يقه آرشال



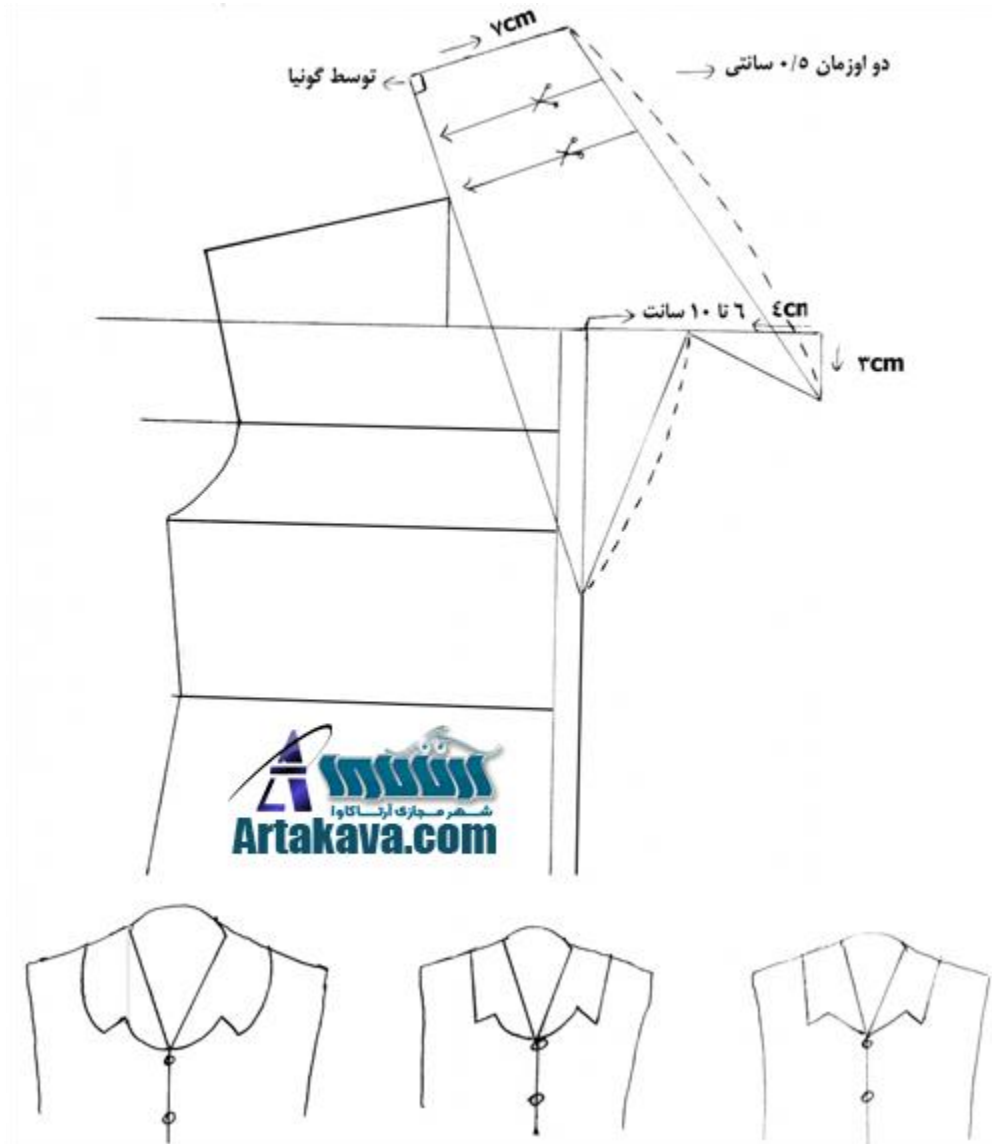
الگوی بالاتنه را رسم کنید. از قسمت جاکمه ۶ تا ۱۰ سانت به سمت راست خطی رسم کنید.

، ۳ سانت به پایین و ۴ سانت به چپ علامت بزنید و خط آنرا (به حالت مثلث) رسم کنید از نقطه

نکته:

بازی یقه را به دلخواه در نظر بگیرید و پشت یقه (بالای الگو) مانند همان یقه‌های سرخود قبلی می‌باشد.

*** جهت بزرگنمایی بر روی عکس کلیک کنید ***



این یقه را می‌توان به چند مدل برش زد

۱- (در مدل یقه می‌توان از خط چین‌ها برش زد (بصورت هلال -

می‌توان همان خطوط صاف را در نظر گرفت - ۲

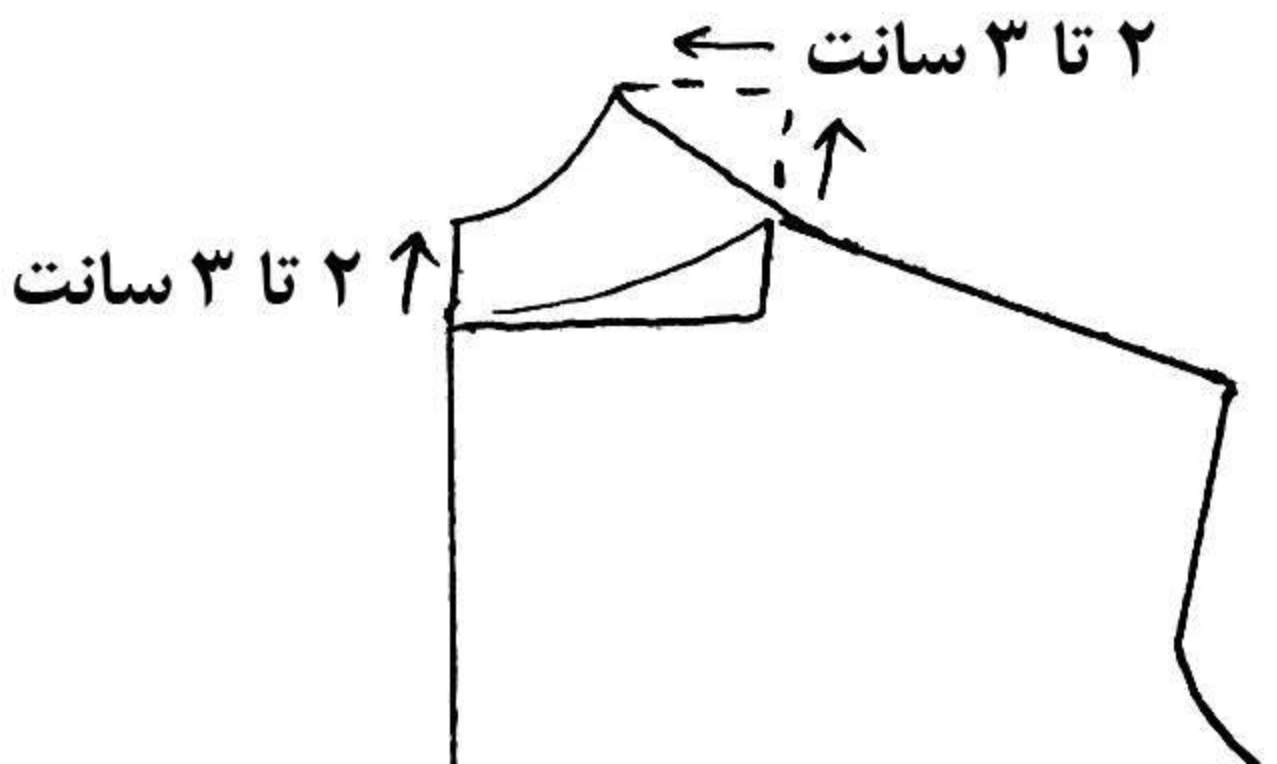
یا می‌توان فقط پایین یقه را هلال کرد - ۳

یقه دلبری ایستاده :

... در خواستی از کاربران عزیز آرتاکاوا ..آموزش ساده یقه دلبری ایستاده

مانند شکل از گوشه گردن 2 تا3 سانت بالا آمده و دوباره از همان نقطه 2 تا 3 سانت به راست رفته و به سر شانه وصل کنید

برای بزرگنمایی بر روی عکس کلیک کنید



یقه را به دلخواه طراحی کنید

یقه پشت هم مانند جلو

واع یقه :: یقه های سرخود

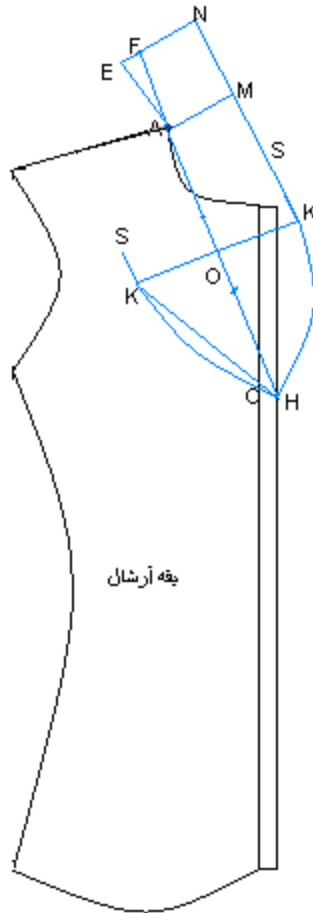


(یقه های سرخود: (آرشال-آمریکایی-اسپورت-انگلیسی-طراحی-شاخی

یقه آرشال

را یا A.H نقطه H می کشیم و دکمه خور قطع می شود C به A یک خط از B.C. باز شو **یقه** A اول دکمه خور را اضافه می کنیم بالا 1 پایین 2 سانت گوشه ی گردن (3/1-2/1) می کنیم به حالت **قلمه** از آن وسط خارج می شوید

هر چه پهنا یقه بیشتر باشد فرد را چاق تر نشان می دهد. هر چه باز شوی یقه کم باشد فرد لاغر باشد پهنا یقه هم کمتر می شود) با توجه به موقعیت خط شکست تا (حلقه **استین** طراحی می کنیم (افراد چاق از نصف کمتر یا نصف و اگر باز شو یقه هم کم بود همین طور اگر فرد لاغر باشد

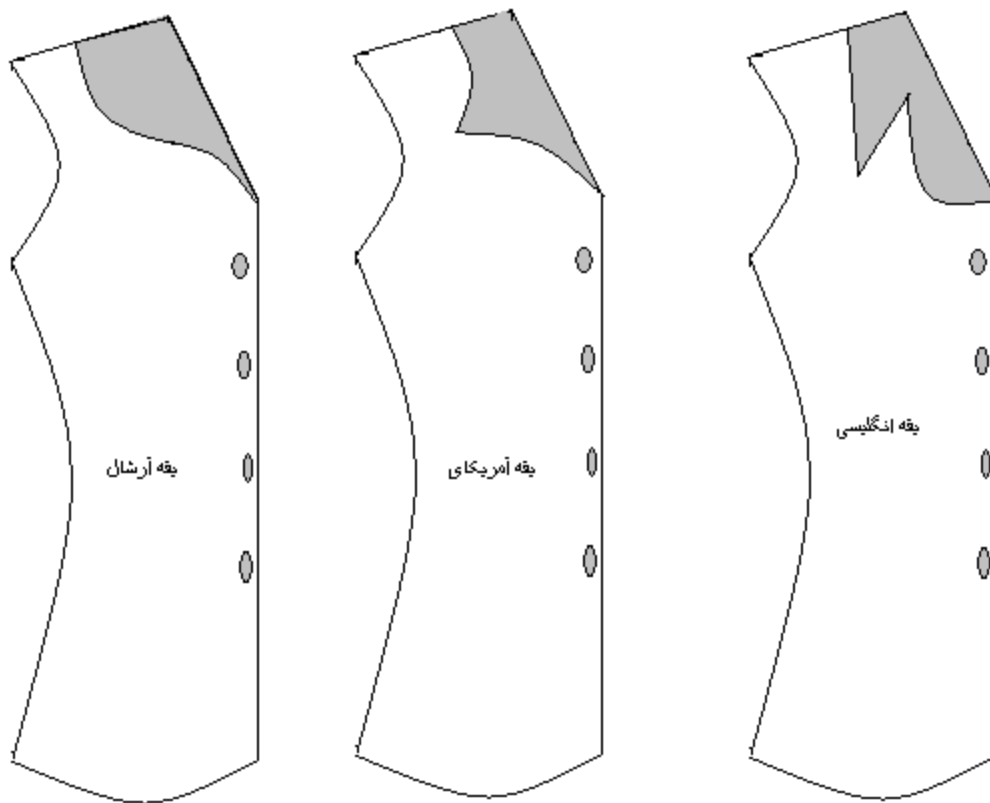


(توان از نصف بیشتر و باز شو یقه باز باشد) همیشه بعد از پیدا کردن اصل یقه 1.5 تا 2 سانت به پهنای یقه اضافه می کنیم (صرفه پایه یقه می)

هلال کرده اگر پهنای یقه کمتر از 1.5 سانت بود دنباله هلال H به K نصف می شود نیم ساز 2 سانتی بیرون می آییم از نقطه H.K وصل می کنیم H به K از نقطه رولت می کنیم روی آن طرف در بیاید S.K.H از خط شکست الگو را تا می کنیم نقطه A.H دلخواه بالا می آییم کمی K از نقطه

وصل می کنیم E به جالته قائمه 3 سانت خارج می شویم F می گذاریم از نقطه A.F با خالت قائمه روی خط F بالا می رویم A به اندازه ای $(1+6/1)$ دور گردن از نقطه () به طرف حلقه آستین

ولی این بار A.E سانت 6-8 قائمه خارج می شویم بعد روی خط E از E قرار می دهیم از زاویه قائمه روی A و E می کنیم گونیا را روی خط وصل A به E از وصل می شود سجاف یقه های سرخود سرشانه 3-4 S به M به هم وصل می کنیم M.N جلو می رویم A قرار دارد بعد 6-8 سانت قائمه از A زاویه قائمه روی . سانت دم لباس 6 سانت می باشد



یقه آمریکایی:

را که نصف کردیم 1.5-2 سانت H.K این یقه از شالوده ی یقه آرشان ساخته می شود با این تفاوت که نقطه

(را خارج می شویم)پهنایی اگر نصف باشد قشنگ تر می شود



یقه اسپورت

را نیم ساز هلال K.S یک خط صاف می باشد و نقطه K.H این یقه از شالوده ی یقه آمریکایی است نقطه

می دهیم به داخل یقه هلال می شود

واع یقه :: یقه کرواتی



بیقه

به A از نقطه C را پایین می آیم نقطه B باز شو بیقه (هم می دهند هم نه) نقطه A الگوی اولیه ساده را می کشیم دکمه خور لباس را اضافه می کنیم گوشه گردن نقطه چون می خواهیم دور گردن فرم (شکل وصل می کنیم در این بیقه گوشه گردن باز نمی شود این بیقه معمولاً از اریب پارچه برش می خورد u مثل بیقه هفت C نقطه سانت 4-3 علامت می زنیم C را ادامه می دهیم تا دکمه خور را قطع کند از نقطه A.C بگیرد (خط

A.K را اندازه می زنیم و دنباله خط A.T هلال جلو A.K هلال پشت را اندازه می زنیم یک خط صاف می کشیم T برای اینکه فضای گره جا داشته باشد نقطه از این نقطه 6-O به اندازه 10-50 سانت بندکروات را جلو می رویم نقطه T بالا می رویم از نقطه A.K.T پهنای بیقه 3-4 سانت از سه نقطه T اندازه جلو می رویم صاف وصل می کنیم S 8 سانت پهنای می دهیم به نقطه

را تا کرده و رولت می کنیم O.A.T.K نکته : پایین بیقه و پهنای آن باید دولای بسته بیفتد ما می توانیم خط

را روی دولای بسته می اندازیم و یک دونه برش می زنیم A.B و بعد نقطه



کرواتی

یقه

سجاف

:

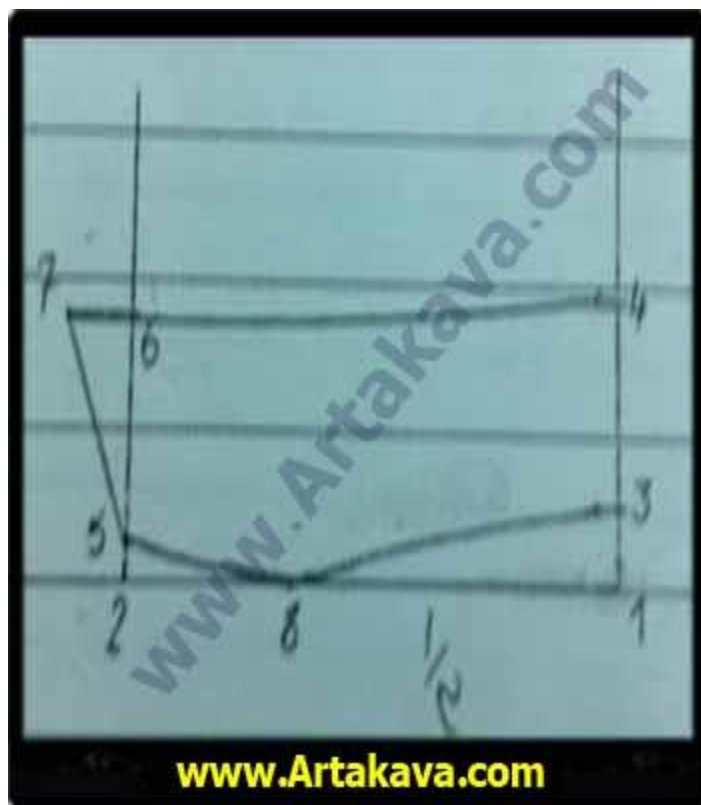
یعنی به سرشانه نمیرسد T را مشخص کنید 3-4 سانت بعد از نقطه T کامل نیست پشت هم نیاز ندارد نقطه

یک چرت هفتی می‌زنیم وقتی سرشانه را دوختیم هفت پشت تا چرت جلو اندازه می‌زنیم بعد این اندازه را روی بند کروات جدا می‌کنیم T نقطه

از دو طرف قسمت های که روی کروات علامت زدیم را چرت یکسانتیمی خواهد بعد که چرت زدیم درزها را از وسط باز می‌کنیم بعد روی دولای بسته وسط به دوخته می‌شود T وسط قرار می‌دهیم اتو می‌زنیم وقتی این کار انجام دادیم هر طرحی که خواستیم نوک آن را می‌دوزیم بعد اضافات آن را می‌چینیم سجاف تا نقطه

سجاف لباس و یک لای از یقه از قسمت چرت زده می‌دوزیم چرت پشت و یقه را با هم جفت می‌کنیم بعد که دوخته شد پشت گردن هم روی پهنای آن درست می‌شود

واع یقه :: یقه شکاری برای بلوز و مانتو



این یقه از قسمت سرشانه 0.5 (این یقه روی یقه گرد پیاده می شود ، پایین صورت که یقه جلو را به میزان دلخواه گشاد می کنیم (معمولاً 0.5 سانت همچنین پشت یقه را از قسمت سرشانه 0.5 .) کرده و به خط وسط پشت صفر می کنیم پس از اینکه لباس دوخته شده ، دور یقه را رویمانکن سانت می زنیم ، این اندازه میزان یقه پرو شده است

گونیا کنید خط عمود 1 را . از نقطه 1 به اندازه 1/2 یقه پرورده به طرف چپ رفته نقطه 2 می شود

از نقطه 2 را به طرف بالا گونیا کنید

می شود 4 از نقطه 3 ، 6 سانت بالا رفته ، نقطه

می شود 5 از نقطه 2 ، 1 سانت بالا رفته ، نقطه

می شود 6 از نقطه 5 ، 6.5 سانت بالا رفته ، نقطه

می شود 7 از نقطه 6 ، 3 سانت به طرف چپ رفته ، نقطه

می شود 8 فاصله 1-2 را از نقطه 2 به طرف راست رفته ، نقطه 3/1

نقطه 3 را ابتدا 1 سانت گونیا کرده ، سپس طبق نقشه بینقاط 5 و 8 وصل می کنیم

را ابتدا 1 سانت گونیا کرده سپس با هلال کم به نقطه 7 وصل می کنیم 4 نقطه. نقطه 7 را با خط صاف به نقطه 5 وصل می کنیم

فاصله نقاط 3 و 8 ، 5 ، 7 ، 6 ، 4 ، 3 و الگوی بقیما می باشد که از خط 3-4 روی دولای بسته پارچه درآورده می شود

هرگاه بخواهیم یقه شکاری را برای مانتو درآوریم

نقطه 6 ، 4 سانت به طرف چپ می رویم از نقطه 3 ، 6.5 سانت بالا می رویم ، از نقطه 5 ، 8 سانت بالا می رویم و

موزش یقه پاپیونی



پاپیونی آموزش ... یقه ... روشای عزیزمون کاربرد از خواستی عزیز در

دکمه‌خور را به اساس الگو اضافه کنید



بقه تا ابتدای دکمه خور طراحی می‌شود). دکمه‌خور را به اساس الگو اضافه کنید).- [1]
طراحی کنید (سپس الگوی بقه آرشال یا آمریکایی جدا (پایه دار

(از خط مرکزی جلو به مقدار پبلی‌ها پایین آمده طرح یقه را پیاده کنید. (مقدار پبلی‌ها بستگی به مدل و سلیقه شما دارد (الگوها را روی پارچه پهن کرده اطراف آن را فاصله 1 سانتی متر، دوبار برش بزنید. (یک لایه برای سجاف



www.Artakava.com



گروه پرتال آموزشی تفریحی
آرتاکاوا
www.Artakava.com

www.Artakava.com

2- برای سجاف لایی برش زده، به آن بچسبانید سیسپا طرف الگو را (فقط قسمت طرح یقه) بدوزید.



3- درز دوخته شده را باریک کنید و اطراف آن را چرت بزنید.



یقه را به رو برگردانده اتو بزنید. سپس پبلی‌ها را از محل علامت زده تا کرده سوزن بزنید-4



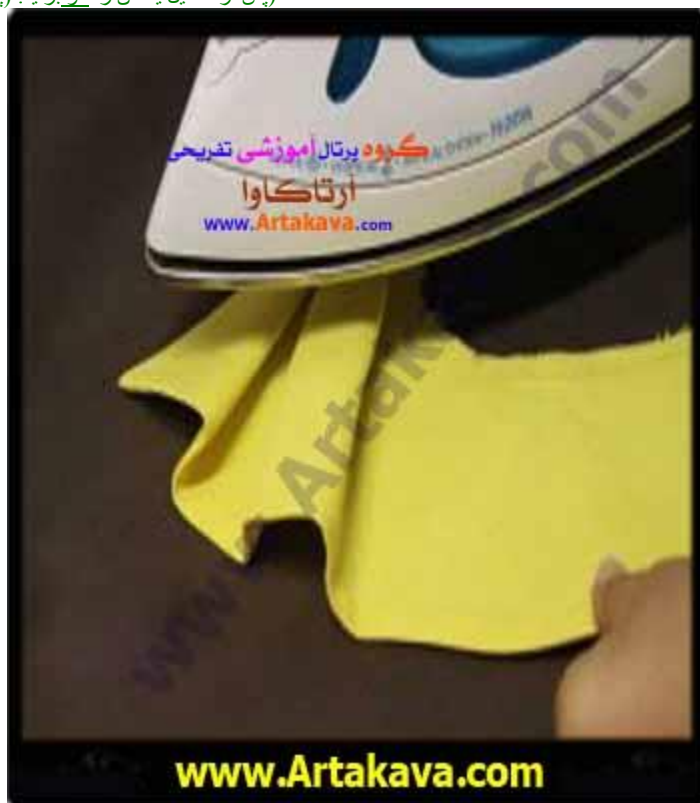
پاکن قسمت دکمه‌خور را نیز لایه زده اطراف آن را از داخل بدوزید (به جز درز صاف خط مرکزی). پاکن را به رو برگردانده اتو بزنید. لبه خط مرکزی را نیز 5- داخل داده خط تا بیندازید.



6- ابتدای گودی بقیه را چرت زده و بقیه اضافی پیللی ها را داخل پاکن داده چرخ کنید.



(پس از تکمیل یقه آن را اتو بزنید. (پلیبها را با فاصله، فقط بخار دهید-7



8- در انتها یقه آماده شده را به گردی یقه بالاتنه وصل کنید -



یقه :: یقه آمریکایی



... در خواستی از کاربران آرتاکاوا ... یقه آمریکایی آموزش ساده

روی خط کارور مشخص A تمام مراحل مانند یقه شال سرخود با کمی تفاوت که پایین یقه. وقتی 12 سانت بازی یقه را رسم کردید خطی به اندازه 12 سانت از نقطه و رسم کنید و سپس به 7 سانتی که روی سرشانه علامت زده‌اید صلب کنید.



از خطچین‌ها سجاغ کاربن کنید. در پایین یقه مانند شکل به اندازه 2 سانت یقه را هلال کنید

یقه شکاری به زبان ساده و با الگو ::



... در خواستی از کاربران آرتاکاوا ... یقه شکاری به زبان ساده و با الگو آموزش

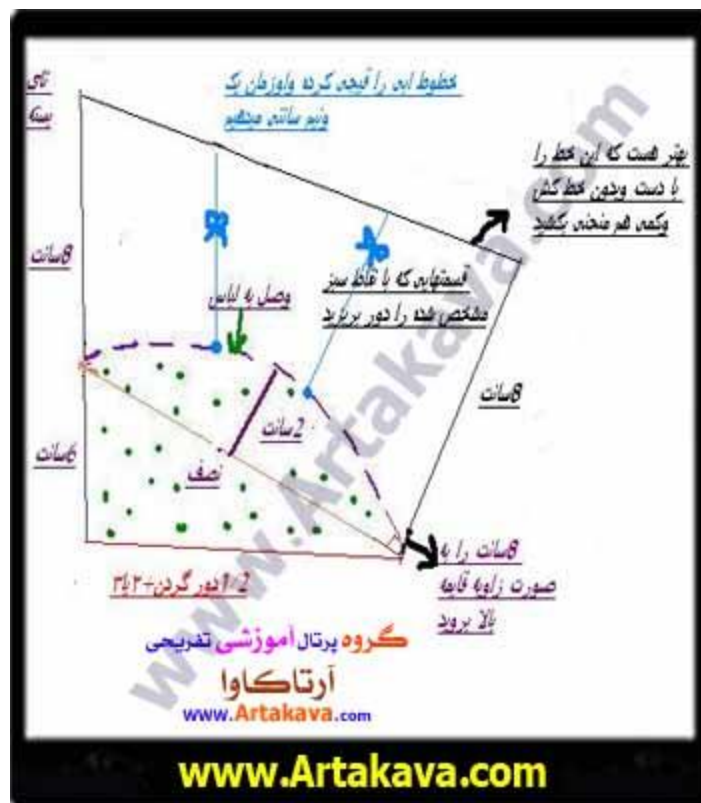
نکته:

. این یقه از قسمت سرشانه ۰,۵ . (این یقه روی یقه گرد پیاده می شود ، بهاین صورت که یقه جلو را به میزان دلخواه گشاد می کنیم (معمولاً ۰,۵ سانت

در آورده می شود . همچنین پشت یقه را از قسمت سرشانه ۰,۵ . سانت گشاد کرده و به خط وسط پشت صفر می کنیم .

. پس از اینکه لباس دوخته شده ، دور یقه را روی مانکن سانتیمی زنیم ، این اندازه میزان یقه پرو شده (یا دور گردن) است

...حالا مطابق با الگوی زیر پیش بروید



کاربران عزیز این مطالب از انگلیسی به فارسی برگردان شده است خواهشمند است با ثبت نام و در قسمت افزایش اعتبار ما را در بروز بودن این بخش یاری

فرمائید. با تشکر

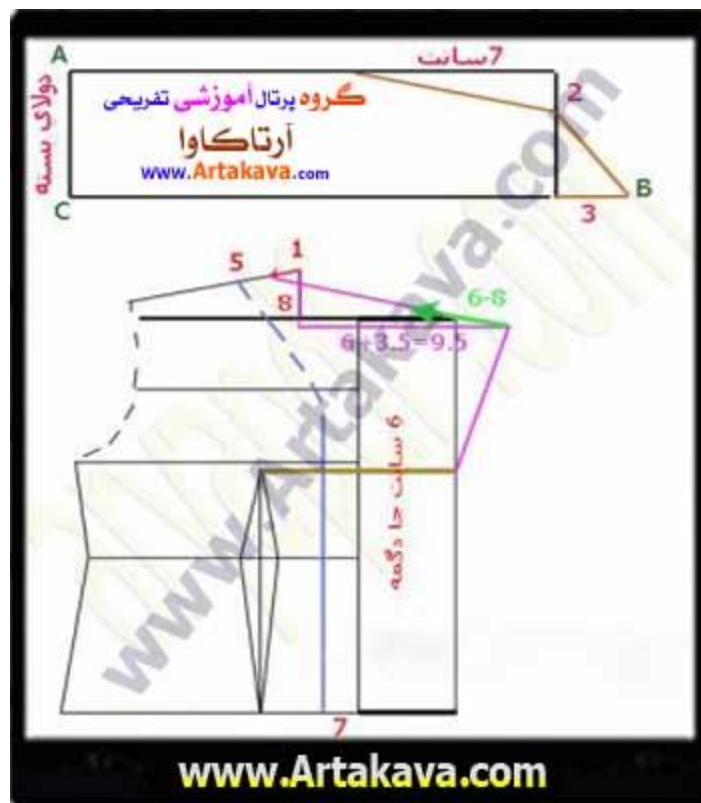
ه :: آموزش یقه انگلیسی دو دگمه



... در خواستی از کاربر عزیزمون محبوبه ... یقه انگلیسی دو دکمه آموزش

قسمتی که نوشته شده $۹,۵=۶+۳,۵$ (۶ اندازه جا دکمه) و ۳,۵ میزانی است که باید اضافه بشه به یقه . و ۹,۵ اندازه خط صورتی رنگی است که بعد از ۸ سانت رسم .
و تا بیرون بالاتنه ادامه یافته است

قسمت فلش سبز رنگ (۶-۸ سانت) محل نصب یقه از این قسمت می باشد



بازی یقه از امتداد نوک سینه رسم می شود
 را مابین سجاف و بالانتها ار داده و می دوزیم b تا c را می دوزیم و cab نقاط
 قسمت نقطه چین آبی رنگ که 5 از سرشانه و 7 از پائین مشخص شده سجاف می باشد

یقه :: یقه شل ساده کاربردی



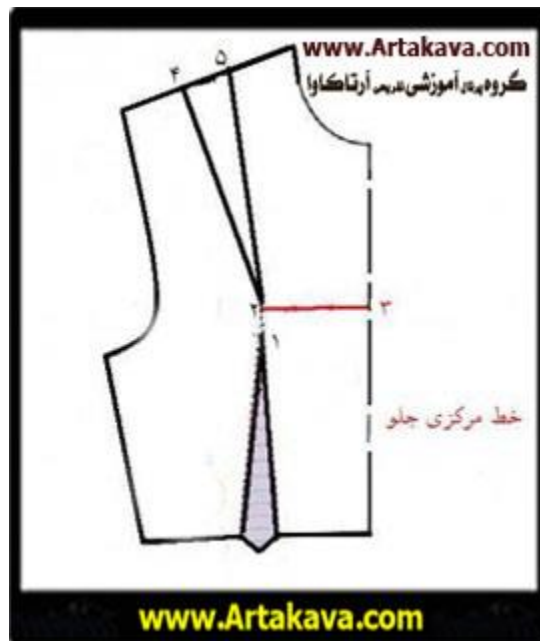
... ویژه اعضای آرتاکاوا ... **بچه شل ساده کاربردی** آموزش

برای در آوردن الگوی بچه شل یا دراپه بهتر است از پارچه هایی که **افتزایدی** دارند استفاده شود مثل ریون ها

برای کشیدن الگو به ترتیب زیر عمل کنید

اول الگوی جلوی لباس رو در **بیارید**

پنس زیر سینه را دو سانت کوتاه کنید نقطه ۱



از نقطه ۲ خطی موازی با خط کمر به خط وسط **جلو** عمود کنید ۳ نقطه ۲ به ۳ را قیچی کنید

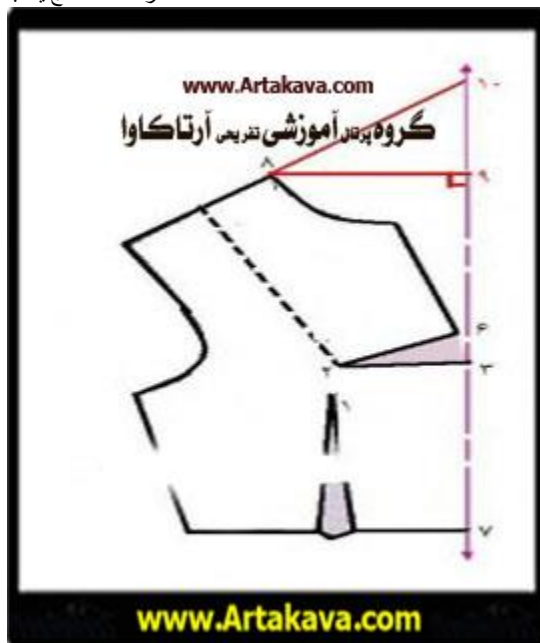


پنس سرشانه را ببندید زیر خط ۲ به ۳ کاغذ بچسبانید تا **پنس** جدید باز شود

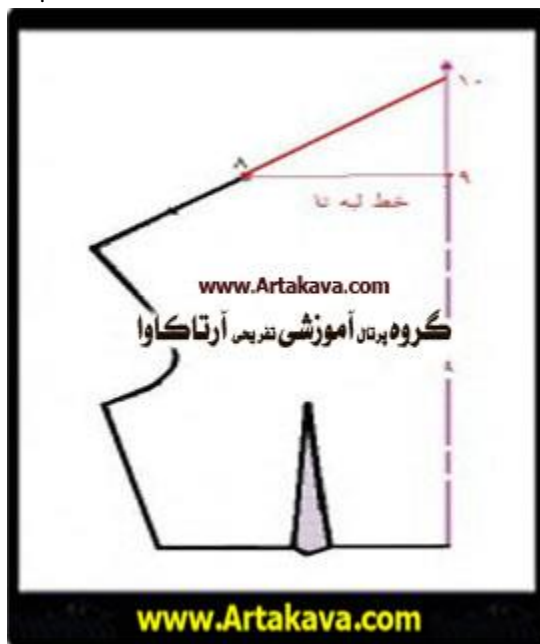
پنس ۳ به ۶ به اندازه پنس ۴ به ۵ باز می شود

روی کاغذ خطی بکشید به اندازه قد بالاتنه جلو به اضافه ۲۰ تا ۲۵ سانتیمتر

خط الگوی ۷ به ۳ را مماس با خط عمودی که کشیدید بچسبانید
از نقطه ۸ کنج یقه به خط عمودی دوباره خطی عمود کنید خط ۸ به ۹



از نقطه ۸ خطی در ادامه سرشانه همان طور اریب بکشید تا خط عمود را قطع کند خط ۸ به ۱۰
هنگام پوشیدن مثلث ۸ ۹ ۱۰ داخل لباس تا می شود



اگر خط مرکزی را روی اریب پارچه قرار دهید افت یقه بیشتر و زیبا تر می شود
برای اینکه مقدار بازی یقه شما بیشتر شود کافیست خط ۲ به ۳ را تا انتهای الگو ببرید هر چه قدر این خط را بیشتر باز کنید بازی یقه شما و ریزش آن بیشتر می شود

قه :: یقه شومیز



1- که شماره 10 بند آویز پایون می باشد آنها را با توجه به خطر راه آن روی پارچه باز گذاشته ، برش بزنید 7،8،9،10 الگو شامل 4 تکه می باشد شماره های -



اطراف تکه های 7،8،9 را با پایه رول تو داده ، پاک دوزی کنید. (شما می توانید بر اساس جنس پارچه از روش پاکدوزی مناسب استفاده کنید.) سپس آنها را به 2- ترتیب ، ابتدا شماره 9 سپس 8 و 7 را از محل چرت وسط که روی الگو مشخص است روی هم بگذارید. وسوزن بزنید. خط مرکز تکه ها که روی هم گذاشته شده را

دو راه چرخ درشت بزنید، سپس نخهای انتها را با هم کشیده و چین سوزنی بدهید تا 55 سانتی متر شود. (این فاصله را میتوانید کم تر کنید تا پس از بسته شدن بندها (بقه ایستاده تر شود)



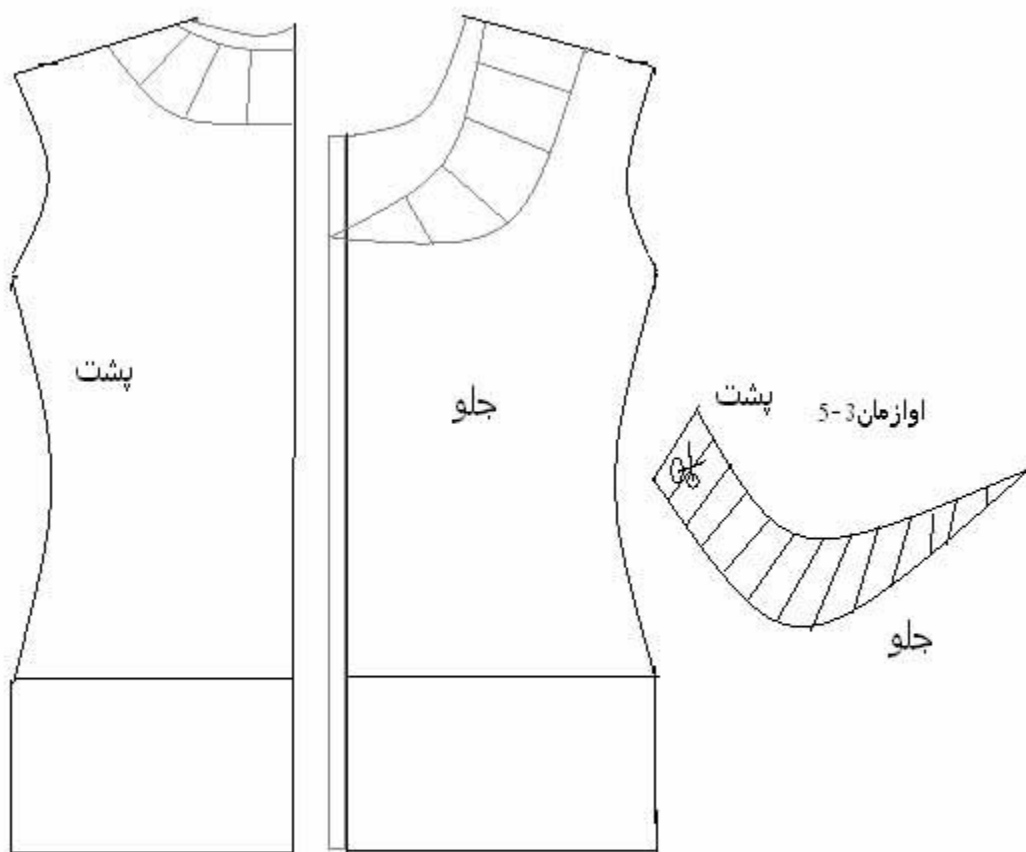
دو بند آویز را دو به دو از پشت پارچه به هم بدوزید و به رو برگردانید و اتو بزنید-3



بندهای آماده شده را از زیر به انتهای یقه چین داده شده وصل کنید-4

مدل های حلزونی

معمولا دم آستین *دم لباس* دور یقه * دم دامن * هست یا بکار می رود
 الگوی یقه آرشال را می کشیم جلو باز هم می توان باشد هم جلو بسته باز شو یقه را پایین می آییم وصل می کنیم به گوشه گردن بعد یقه آرشال را طراحی می کنیم می توانیم به دکمه خور برسانیم یا
 قبل دکمه خور قرار بگیرد بعد خط های از پایین به بالا رسم می کنیم
 تا خط می کشیم و هر قدر خواستیم اوزمان می دهیم (3-5 سانت) می باشد 4-5



نکته

جنس پارچه ها لخت و ظریف باشد پارچه آهار دار به هیچ وجه استفاده نمی شود معمولا یقه یک لا برش می خورد لبه های یقه یا (با شمع می سوزانیم * یا اورلوگ می شود * یا نوار دوزی) می شود.

نکته

هر چه پهنای یقه بیشتر باشد تعداد اوزمان بیشتر می شود هر چه طول یقه بیشتر باشد تعداد اوزمان بیشتر می شود سجاف هم جلو نیاز دارد هم پشت می خواهد در اریب پارچه برش می خورد (یقه حلزونی)

پشت یقه حلزونی

هر مقداری پهنای داخل سرشانه در جلو بود به پشت هم علامت می زنیم هر چه قدر گشادی به جلو دادیم به پشت هم می دهیم از سر گودی گردن پشت هر عددی در سرشانه آمدیم از سر گودی هم همان مقدار می آییم و به حالت هلال به هم وصل می کنیم برای اینکه گودی یقه پشت درست در بیاید از گودی گردن همان عدد را نیم ساز های با همان پهنای خارج می شویم بعد رولت می کنیم بعد سرشانه پشت و جلو را میچسبانیم و پشت هم اوزمان می دهیم



نکته

زمانی که پارچه نازک و ساده باشد (باید حتما) برای اینکه بتوانیم یقه را روی پارچه دولای بسته ببندازیم و نوک آن بیرون نیفتد دولای باز می اندازیم ولی در جایی که نتوانیم دولای باز برش بزینم دولای بسته برش بخورد برای این کار می آییم اوزمان را کم می کنیم

اگر دم آستین * دم لباس * دم دامن* معمولا شکل حلزونی از الگو چیده می شود هر چه قدر خواستیم در پهلو بالا می آییم و به قد لباس رسم می کنیم از قد الگو جدا شده و بعد اوزمان می دهیم

موقع برش و دوخت

پارچه ها که می خواهیم برش بزینم باید بلند و کوتاه هم یا کوتاه باشند برای دوخت دم لباس های جلو بسته که هفت شکل است قسمت هفت را یک طرف را می نوزیم و طرف دوم را که می خواهیم بدوزیم الگو ی هفت شکل را چرت می خورد بعد طرف دوم دوخته می شود یقه به سبک یقه خر گوشی دوخته می شود

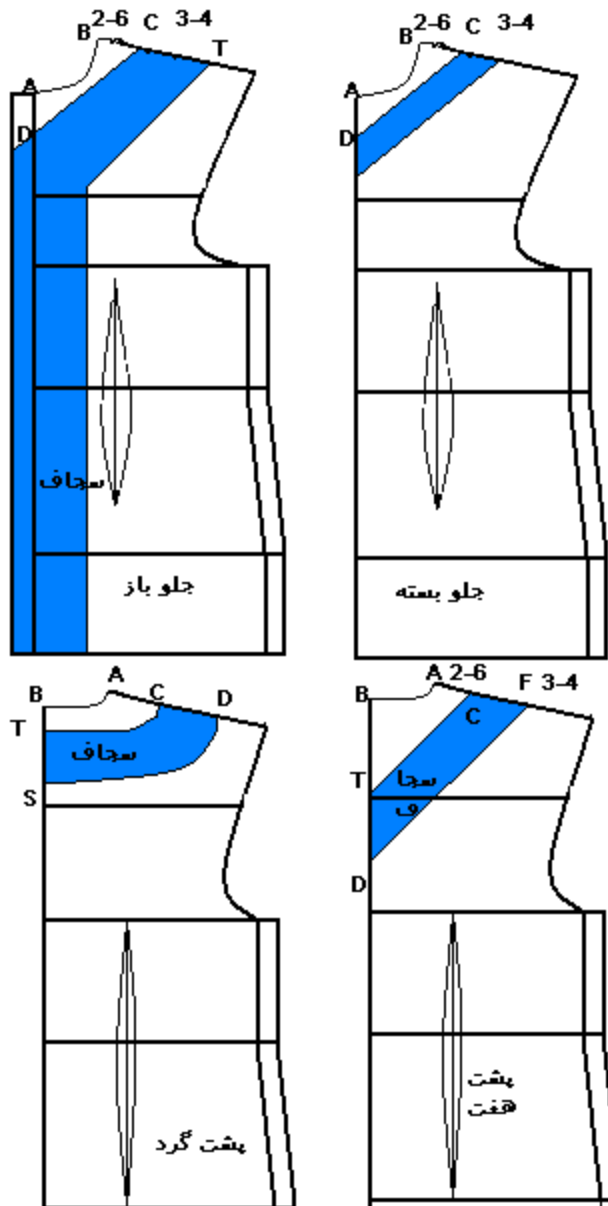
آستین حلزونی هم مثل نقاب مقنعه در می آوریم بعد اوزمان می دهیم



گروه پرتال شهر مجازی آرتاکاوا : اختصاصی از

کاربران عزیز بعضی مط

واع یقه :: یقه هفت



بسته			ساده: جلو	نقطه A	هفت گردن	گوشه	ریقه
نقطه	گردن		گودی				B
از نقطه	B	آبییم	شومیم	پایین	می	داخل	C سانت 2-6
نقطه	از	نقطه	می	از C و D	را	شو	D
آمده	بدست		دو	کنیم	می	هم	را.
سجاف			شومیم از D	هم	و	داخل	سانت 4-3
ی		نقطه	وصل	به	شومیم	می	سانت 4-3
نقطه	از	C	می			داخل	
7			ریقه	گرد	پشت		قسمت
باشد							ریقه

ریقه گرد بدست می آید T گوشه گردن 6-2 سانت جلو می رویم هرچقدر از سرشانه رقیتم 1 سانت کم تر پایین می آیییم 5-1 M-S

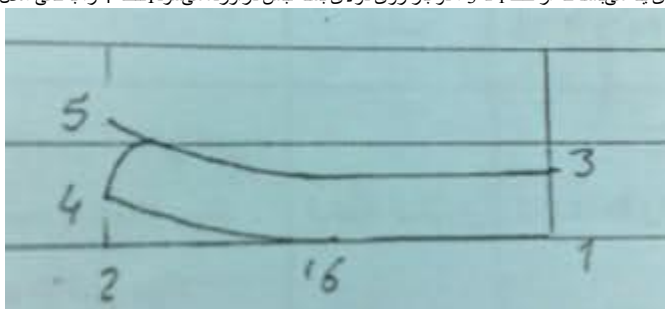
سجاف

از	از	سرشانه	4-3	سانت	4-3	گردن	پشت	از
از	می	گردن	سانت	جلو	سانت	گردن	پشت	از
کنیم	می	گردن	4-3	جلو	سانت	گردن	پشت	از
	می	گردن	4-3	جلو	سانت	گردن	پشت	از
	می	گردن	4-3	جلو	سانت	گردن	پشت	از

ولی اگر یقه پشت هم 7 بود به این صورت می رویم برای اینکه هر دو یقه شکل هم شود باز شو ی جلو را با توجه به خط سینه مقیاس قرار داده و پشت را با همان اندازه پیاده می کنیم سپس اگر بخواهیم یقه پشت کوچک تر باشد باید باز شو ی یقه که در جلو می رویم در پشت هم همان اندازه برویم آن وقت کوچک تر در می آ

ه :: یقه سه سانتی

این یقه روی یقه گرد پیاده می شود ، به این صورت که یقه جلو را به میزان دلخواه گشاد می کنیم (معمولاً 0.5 سانت) . همچنین پشت یقه را از قسمت سرشانه 0.5 سانت گشاد کرده و به خط وسط پشت این یقه را اینگونه لباس دوخته شده ، دور یقه را روی مانکن سانت می زنیم ، این اندازه می چپ رفته نقطه 2 می شود . (در اینجا 20 سانت گونیا کنید نقطه 2 از نقطه 1 را . از نقطه 1 به اندازه 1/2 یقه پروده به طرف بالا سانت 3 ، ، 1 نقطه از نقطه 2 ، ، 2 نقطه از نقطه 1 ، ، 4 نقطه از نقطه 2 ، ، 3 سانت سانت بالا رفته ، ، 1-2 نقاط بین نقطه 4 را طبق نقشه به نقطه 6 وصل می کنیم) . دو بار روی دولای بسته لباس درآورده می شود [نقطه 4 را با کمی هلال به بالای یقه وصل می کنیم ، فاصله بین نقاط 3 و 4 را ابتدا چند سانت گونیا کرده ، سپس موازی خط 1-4 این خط را به نقطه 5 وصل می کنیم . فاصله بین نقاط 3 و 4 را 1 تا 3 ، دو بار روی دولای بسته لباس درآورده می شود [نقطه 4 را با کمی هلال به بالای یقه وصل می کنیم ، فاصله بین نقاط



3053

2



1

چاپ مطلب | ارسال به دوستان

ع یقه :: یقه مردانه یقه شکاری

این یقه روی یقه گرد پیاده می شود ، به این صورت که یقه جلو را به میزان دلخواه گشاد می کنیم (معمولاً 0.5 سانت) . همچنین پشت یقه را از قسمت سرشانه 0.5 سانت گشاد کرده و به خط وسط پشت این یقه را اینگونه لباس دوخته شده ، دور یقه را روی مانکن سانت می زنیم ، این اندازه می چپ رفته نقطه 2 می شود . (در اینجا 20 سانت گونیا کنید نقطه 2 از نقطه 1 را . از نقطه 1 به اندازه 1/2 یقه پروده به طرف بالا سانت 3 ، ، 1 نقطه از نقطه 2 ، ، 2 نقطه از نقطه 1 ، ، 4 نقطه از نقطه 2 ، ، 3 سانت سانت بالا رفته ، ، 1-2 نقاط بین نقطه 4 را طبق نقشه به نقطه 6 وصل می کنیم) . دو بار روی دولای بسته لباس درآورده می شود [نقطه 4 را با کمی هلال به بالای یقه وصل می کنیم ، فاصله بین نقاط 3 و 4 را ابتدا چند سانت گونیا کرده ، سپس موازی خط 1-4 این خط را به نقطه 5 وصل می کنیم . فاصله بین نقاط 3 و 4 را 1 تا 3 ، دو بار روی دولای بسته لباس درآورده می شود [نقطه 4 را با کمی هلال به بالای یقه وصل می کنیم ، فاصله بین نقاط

رسم :
وصل می کنیم A سانت 0.5 می رویم بالا و هلال به نقطه C دور گردن جلو تا دکمه خور پایه یقه 2.5-3.5 سانت بالا می رویم از هر سه نقطه بالا میرویم از نقطه A-C دور گردن پشت B-A نقطه هر اندازه برای پایه یقه رقتیم 1 سانت بیشتر بالا می رویم E-F از سه نقطه (T سانت 2 داخل می شویم (نقطه M از نقطه وصل می کنیم برای بیرون رفتن S یک سانت جلو و یک سانت بالا می رویم و بعد به O از نقطه 3.5-4.5 یک نیم ساز 0.5 سانتی هلال می کنیم M بالا رفتن 0.5-4 سانت از نقطه 2-0.5

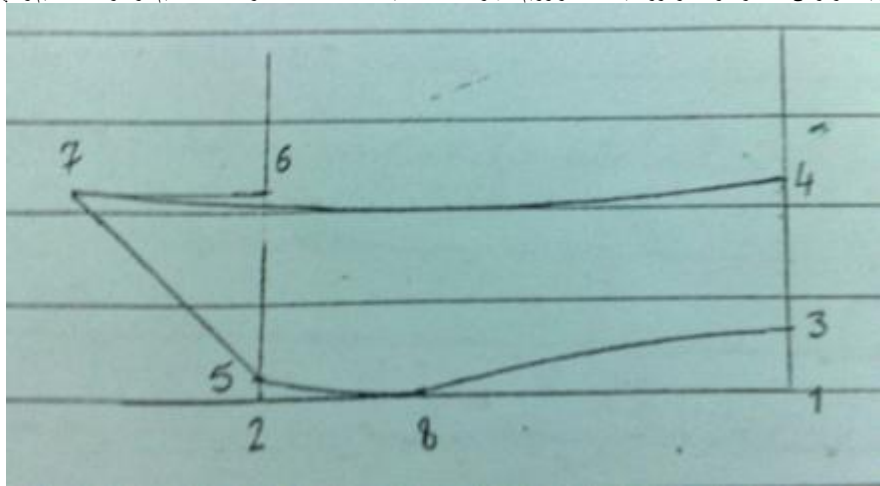
یقه شکاری
منشخصات : 1- تا قبل دکمه خور وصل می شود یا تا وسط یقه 2- باز شو یقه دارد 3- سجاف جلو و پشت دارد 4- می توان سجاف پشت نداد و پس دوز کرد

رسم :
سانت 3.5 جلو می F هلال وصل می کنیم از نقطه B سانت بالا می رویم و به نقطه 0.5 C هلال جلو پهنای یقه 6-8 سانت از هر سه نقطه بالا می رویم از نقطه B-C هلال پشت گردن B-A نقطه رویم و 4.5 بالا می رویم در این یقه تیزی هم می توان داد به سمت بیرون باشد هم می توان به سمت بالا دلخواه است

واع یقه :: یقه خرگوشی

این	یقه	از	روی	لباس	پرو	شده	درآورده	می‌شود
این یقه روی یقه گرد پیاده می‌شود ، به این صورت که یقه جلو را به میزان دلخواه گشاد می‌کنیم (معمولاً 0.5 سانت) . همچنین پشت یقه را از قسمت سرشانه 0.5 سانت گشاد کرده و به خط وسط	پشت	دور یقه	را روی	مانکن	سانت می	ز نیم ،	این	اندازه
پس از اینکه لباس دوخته شده ،	از نقطه 1	به اندازه 1	یقه	پرو شده	به	طرف	چپ	رفته
(گونیا کنید خط عمود 1 را .	از نقطه 2	را	به	1/2	یقه	پرو شده	به	طرف
از نقطه 1	از نقطه 2	را	به	1/2	یقه	پرو شده	به	طرف
از نقطه 3	از نقطه 4	را	به	1/2	یقه	پرو شده	به	طرف
از نقطه 5	از نقطه 6	را	به	1/2	یقه	پرو شده	به	طرف
از نقطه 7	از نقطه 8	را	به	1/2	یقه	پرو شده	به	طرف
از نقطه 9	از نقطه 10	را	به	1/2	یقه	پرو شده	به	طرف
از نقطه 11	از نقطه 12	را	به	1/2	یقه	پرو شده	به	طرف
از نقطه 13	از نقطه 14	را	به	1/2	یقه	پرو شده	به	طرف
از نقطه 15	از نقطه 16	را	به	1/2	یقه	پرو شده	به	طرف
از نقطه 17	از نقطه 18	را	به	1/2	یقه	پرو شده	به	طرف
از نقطه 19	از نقطه 20	را	به	1/2	یقه	پرو شده	به	طرف
از نقطه 21	از نقطه 22	را	به	1/2	یقه	پرو شده	به	طرف
از نقطه 23	از نقطه 24	را	به	1/2	یقه	پرو شده	به	طرف
از نقطه 25	از نقطه 26	را	به	1/2	یقه	پرو شده	به	طرف
از نقطه 27	از نقطه 28	را	به	1/2	یقه	پرو شده	به	طرف
از نقطه 29	از نقطه 30	را	به	1/2	یقه	پرو شده	به	طرف
از نقطه 31	از نقطه 32	را	به	1/2	یقه	پرو شده	به	طرف
از نقطه 33	از نقطه 34	را	به	1/2	یقه	پرو شده	به	طرف
از نقطه 35	از نقطه 36	را	به	1/2	یقه	پرو شده	به	طرف
از نقطه 37	از نقطه 38	را	به	1/2	یقه	پرو شده	به	طرف
از نقطه 39	از نقطه 40	را	به	1/2	یقه	پرو شده	به	طرف
از نقطه 41	از نقطه 42	را	به	1/2	یقه	پرو شده	به	طرف
از نقطه 43	از نقطه 44	را	به	1/2	یقه	پرو شده	به	طرف
از نقطه 45	از نقطه 46	را	به	1/2	یقه	پرو شده	به	طرف
از نقطه 47	از نقطه 48	را	به	1/2	یقه	پرو شده	به	طرف
از نقطه 49	از نقطه 50	را	به	1/2	یقه	پرو شده	به	طرف
از نقطه 51	از نقطه 52	را	به	1/2	یقه	پرو شده	به	طرف
از نقطه 53	از نقطه 54	را	به	1/2	یقه	پرو شده	به	طرف
از نقطه 55	از نقطه 56	را	به	1/2	یقه	پرو شده	به	طرف
از نقطه 57	از نقطه 58	را	به	1/2	یقه	پرو شده	به	طرف
از نقطه 59	از نقطه 60	را	به	1/2	یقه	پرو شده	به	طرف
از نقطه 61	از نقطه 62	را	به	1/2	یقه	پرو شده	به	طرف
از نقطه 63	از نقطه 64	را	به	1/2	یقه	پرو شده	به	طرف
از نقطه 65	از نقطه 66	را	به	1/2	یقه	پرو شده	به	طرف
از نقطه 67	از نقطه 68	را	به	1/2	یقه	پرو شده	به	طرف
از نقطه 69	از نقطه 70	را	به	1/2	یقه	پرو شده	به	طرف
از نقطه 71	از نقطه 72	را	به	1/2	یقه	پرو شده	به	طرف
از نقطه 73	از نقطه 74	را	به	1/2	یقه	پرو شده	به	طرف
از نقطه 75	از نقطه 76	را	به	1/2	یقه	پرو شده	به	طرف
از نقطه 77	از نقطه 78	را	به	1/2	یقه	پرو شده	به	طرف
از نقطه 79	از نقطه 80	را	به	1/2	یقه	پرو شده	به	طرف
از نقطه 81	از نقطه 82	را	به	1/2	یقه	پرو شده	به	طرف
از نقطه 83	از نقطه 84	را	به	1/2	یقه	پرو شده	به	طرف
از نقطه 85	از نقطه 86	را	به	1/2	یقه	پرو شده	به	طرف
از نقطه 87	از نقطه 88	را	به	1/2	یقه	پرو شده	به	طرف
از نقطه 89	از نقطه 90	را	به	1/2	یقه	پرو شده	به	طرف
از نقطه 91	از نقطه 92	را	به	1/2	یقه	پرو شده	به	طرف
از نقطه 93	از نقطه 94	را	به	1/2	یقه	پرو شده	به	طرف
از نقطه 95	از نقطه 96	را	به	1/2	یقه	پرو شده	به	طرف
از نقطه 97	از نقطه 98	را	به	1/2	یقه	پرو شده	به	طرف
از نقطه 99	از نقطه 100	را	به	1/2	یقه	پرو شده	به	طرف

نکته : هر گاه بخواهیم یقه خرگوشی ، شکاری و را روی یقه هفت درآوریم ، بهتر است بجای اینکه فاصله نقاط 1-2 را 3 قسمت کنیم آنرا دو قسمت کنیم و سپس هلال 3 و 8 و 5 را رسم کنیم



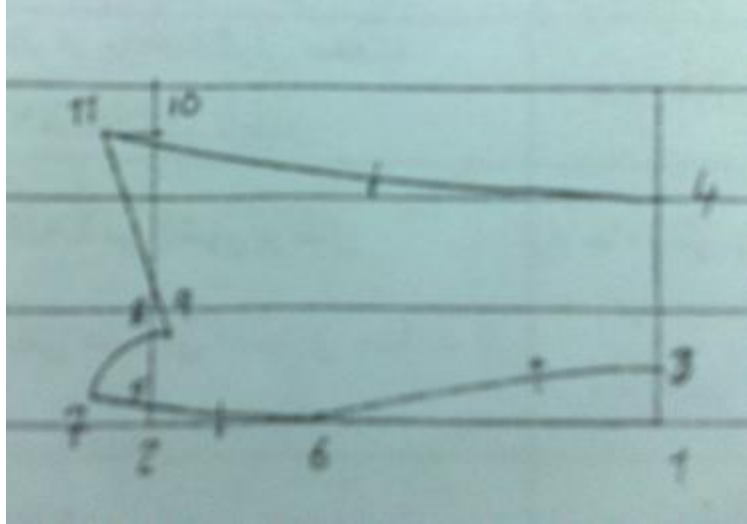
2639
1
★★★★★
0

چاپ مطلب | ارسال به دوستان

یقه مردانه برای لباس زنانه :

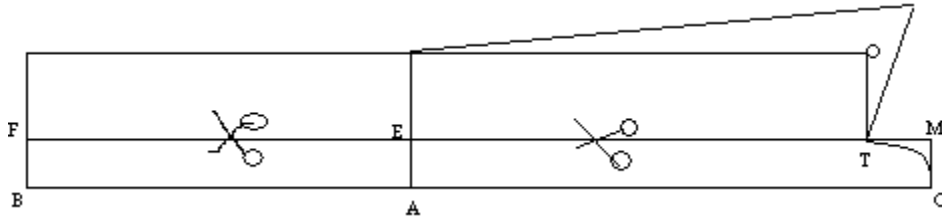
یقه : این یقه فقط برای لباس زنانه و برای پسر بچه ها مناسب است و مورد استفاده قرار می‌گیرد . این یقه روی یقه گرد پیاده می‌شود ، به این صورت که یقه جلو را به میزان دلخواه گشاد می‌کنیم (معمولاً 0.5 سانت) . همچنین پشت یقه را از قسمت سرشانه 0.5 سانت گشاد کرده و به خط وسط

مردانه : پس از اینکه لباس دوخته شده ، دور یقه را روی مانکن سانت می‌زنیم ، این اندازه میزان یقه پرو شده است (گونیا کنید خط عمود 1 را . از نقطه 1 به اندازه 1/2 یقه پرو شده به طرف چپ رفته نقطه 2 می‌شود . (بدون در نظر گرفتن جادکمه و سجاف یقه نقطه 2 را به طرف بالا گونیا می‌کنیم . از نقطه 1 ، 2 سانت بالا رفته نقطه 3 می‌شود . از نقطه 3 ، 7 سانت بالا رفته نقطه 4 می‌شود . از نقطه 2 ، 0.5 سانت بالا رفته نقطه 5 می‌شود . فاصله 1-2 را از نقطه 2 به طرف راست رفته ، نقطه 6 می‌شود . نقطه 3 را ابتدا 1-2 سانت گونیا کنید ، سپس طبق نقشه به نقاط 5 و 6 وصل کرده و در همین امتداد از نقطه 5 ، 2 سانت خارج شده نقطه 7 می‌شود . از نقطه 5 روی خط گونیبایی 2.5 سانت بالا رفته نقطه 8 می‌شود . از نقطه 8 ، 0.5 سانت به طرف راست رفته نقطه 9 می‌شود . نقطه 9 را طبق نقشه به نقطه 7 وصل می‌کنیم . از نقطه 8 ، 8 سانت بالا رفته ، نقطه 10 می‌شود . از نقطه 10 ، 2 سانت به طرف چپ رفته نقطه 11 می‌شود . نقطه 11 را با خط صاف به نقطه 9 وصل می‌کنیم . نقطه 4 را ابتدا 1-2 سانت گونیا کنید سپس با هلال کم به نقطه 11 وصل می‌کنیم . فاصله بین نقاط 3 ، 4 ، 11 ، 9 ، 7 ، 6 ، 3 و 4 الگوی یقه ما می‌باشد . که از خط 3-4 دو بار روی دو لا بسته پارچه درآورده می‌شود .



یقه مردانه یقه شکاری

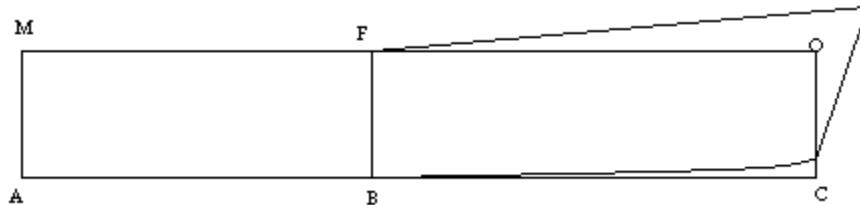
این یقه روی یقه گرد پیاده می شود ، به این صورت که یقه جلو را به میزان دلخواه گشاد می کنیم (معمولاً 0.5 سانت) . همچنین پشت یقه را از قسمت سرشانه 0.5 سانت گشاد کرده و به خط وسط پشت (مردانه) وصل یقه تا آخر دکمه خور می باشد 5- بین یقه و پایه دوخت می خورد (بعضی وقت ها 4- مشخصات : 1- سجاف 3 سانتی 2- جادکمه آن 4-5 سانت پایین تر از یقه می باشد 3- باز شو یقه ندارد)



رسم :
وصل می کنیم A سانت 0.5 می رویم بالا و هلال به نقطه C دور گردن جلو تا دکمه خور پایه یقه 2.5-3.5 سانت بالا می رویم از هر سه نقطه بالا میرویم از نقطه A-C دور گردن پشت B-A نقطه هر اندازه برای پایه یقه رفتیم 1 سانت بیشتر بالا می رویم T-F-E از سه نقطه (نقطه T) سانت 2 داخل می شویم (نقطه M) از نقطه وصل می کنیم برای بیرون رفتن S یک سانت جلو و یک سانت بالا می رویم و بعد به O از نقطه 3.5-4.5 یک نیم ساز 0.5 سانتی هلال می کنیم M بالا رفتن 0.5-4 سانت از نقطه 2-0.5

یقه :
مشخصات : 1- تا قبل دکمه خور وصل می شود یا تا وسط یقه 2- باز شو یقه دارد 3- سجاف جلو و پشت دارد 4- می توان سجاف پشت نداد و پس دوز کرد

رسم :
یقه
سانت 3.5 جلو می F هلال وصل می کنیم از نقطه B سانت بالا می رویم و به نقطه C 0.5 هلال جلو پهنای یقه 6-8 سانت از هر سه نقطه بالا می رویم از نقطه B-C هلال پشت گردن B-A نقطه رویم و بالا می 4.5 سانتی هم می توان داد به سمت بیرون باشد هم می توان به سمت بالا دلخواه است

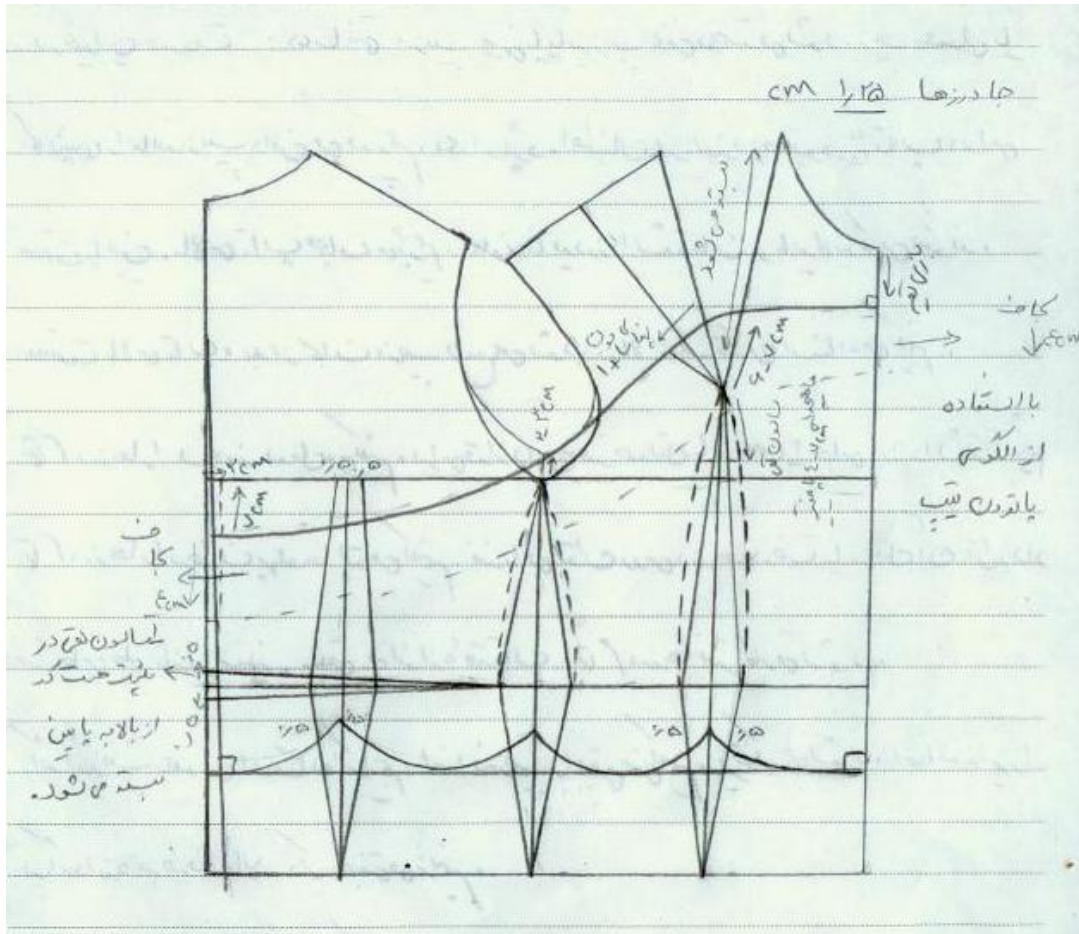


نگارش در تاریخ یکشنبه بیست و هشتم مهر 1392 توسط پری

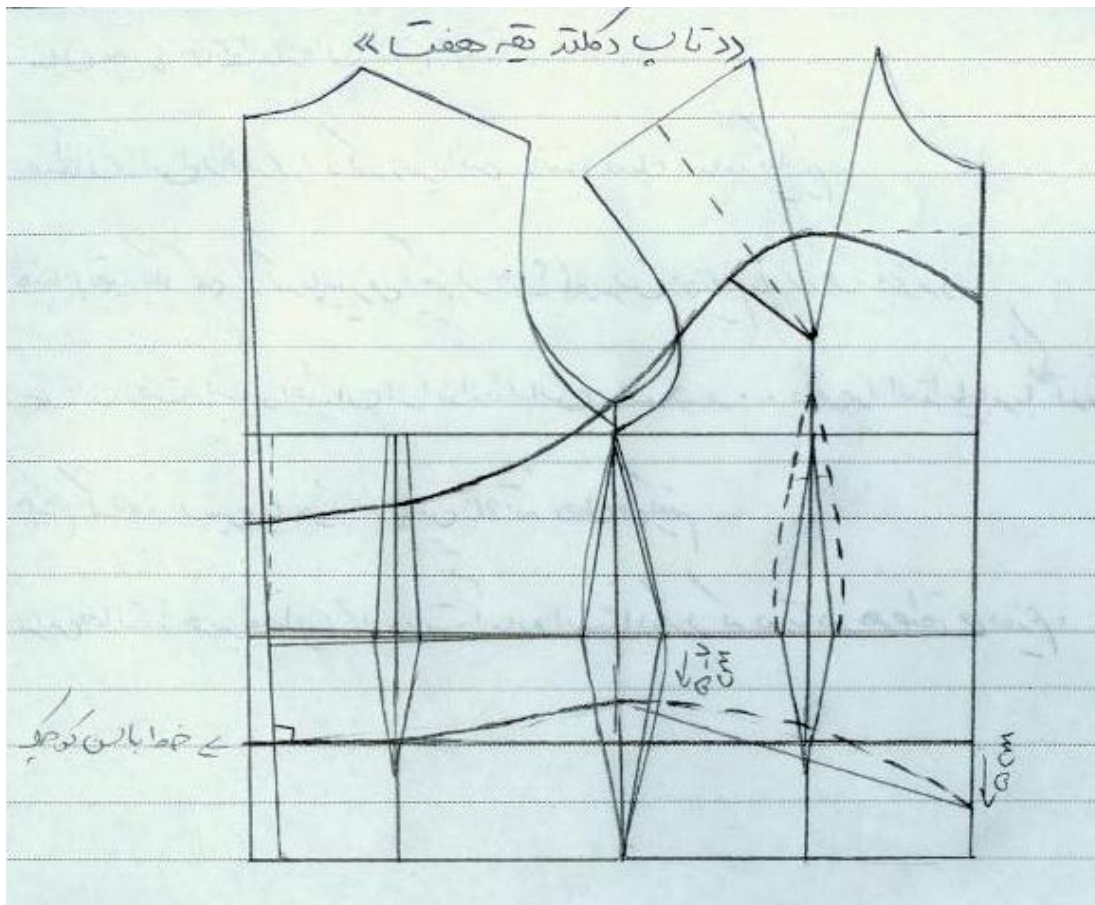
طراحی دکلته

ابتدا الگوی اولیه ی بالاتنه رو تا خط باسن به طور کامل میکشیم
(بعد پاتررون تیپ رو روش اجرا میکنیم) (مراجعه کنید به پست پاتررون تیپ
به این وسیله ما به الگوی قالب تن بدون هیچ گونه لقی داریم
قبل از بستن و انتقال دادن ساسون سرشانه باید دکلته رو طراحی کنیم
از حلقه آستین جلو و پشت 2سانت بالا میریم و به اصطلاح حلقه رو تنگ تر میکنیم
برای طراحی دکلته از برش راسته استفاده میکنیم.بعد از رسم برش راسته روی الگوی جلو، از نوک سینه حداقل 6-7 سانت
به سمت سرشانه بالا میرویم و در اینجا اگر یقه دکلته صاف بود که خط صافی از این نقطه به وسط جلو میکشیم
برای گرفتن لقی این قسمت باید یک ساسون لقی بگیریم از کنار ساسون سرشانه به این ترتیب که پنس سرشانه در محل
طراحی یقه رو اندازه گیری میکنیم +1 سانت میکنیم و این مقدار به دست اومده رو از کنار ساسون سرشانه به سمت پهلو
(خارج میشیم و به نوک سینه وصل میکنیم) (به شکل نگاه کنید)
برای طراحی کامل یقه و بستن لقی ها باید پنس زیر سینه تا نوک سینه قیچی بشه و بعد ساسون سرشانه و ساسون لقی که
کنارش کشیدیم و میبندیم
بعد دوباره یقه ی دکلته رو طراحی میکنیم.اگر صاف بود که خط صافی به وسط جلو میروسیم و اگر هفتی بود به اندازه ی
بازی یقه از وسط جلو پایین میایم از قسمت حلقه گردن و بعد به نقطه ای که 6-7 سانت از نوک سینه بالا رفته بودیم وصل
میکنیم و یقه دلخواه مونو طراحی میکنیم
بعد از طراحی کامل یقه، یقه رو قیچی میکنیم
برای افرادی که شکم بزرگی ندارند باید ساسون ماهیچه ای از زیر سینه بگیریم.به این صورت که از نوک سینه 4-7 سانت
(بسته به اندازه ی نوک سینه تا زیر سینه برای هر فرد) پایین میایم و هطوطی به شکل منحنی از دو طرف ساسون ها رسم
.سانت باشد 0.5 میکنیم و میروسیم به خط کمر.فاصله ی این خطوط منحنی از خطوط ساسون باید
در خط پهلو هم میتوان ساسونها رو به همین صورت ماهیچه کرد
در الگوی پشت قبل از کشیدن ساسونها، اگر لباس مورد نظر تاپ بود باید از خط کمر یک لقی بگیریم تا پشت تاپ بالا نزنه
سانت از خط کمر بالا و 0.5 سانت پایین میرویم به پهلو ختم میکنیم و این ساسون رو 0.5و جمع هم نشه.به این صورت که
از بالا به پایین میبندیم و بعد روی خط جدید ساسون پشت رو میکشیم
بعد از کشیدن ساسونهای پشت، در قسمت بالا، از هر طرف ساسونها 0.5سانت خارج شده و به خط کمر در قسمت ساسونها
وصل میکنیم
برای اینکه مطمئن شوید زیر سینه کوچک نشده،باید این اندازه را روی بدن بگیریم و با اندازه ی روی الگو مقایسه کنیم قبل
از برش
در وسط پشت، 2سانت به داخل الگو میایم و به خط کمر صفر میکنیم
با توجه به اینکه بخواهیم چه مقدار پشت تاپ باز باشه حدود 7سانت (یا کمتر) پایین میایم
بعد از طی همه این مراحل طراحی دکلته رو از جلو ادامه میدیم و به پشت میروسیم
بعد از اتمام دکلته در صورت تمایل میتونید پایین لباس رو مثل شکل به صورت منحنی آرایش بدید یا اینکه به همون .
صورت صاف طراحی کنید
برشها رو از هم جدا کنید با قیچی و جدا گانه روی پارچه بندازید

دکلته صاف:



دکلمه هفت:



در تصویر مدل بالا (دکلتہ ہفت) پایین لباس در جلو به طرف وسط تیز میشہ و در پشت کوتاہتر ہست کہ روی خط باسن (باسن کوچک = کوچک قرار دارہ). (خط بین کمر و باسن بزرگ)

برش و دوخت:

دقت کنید که وسط جلو حتما روی دولای بسته پارچه قرار بگیرد

برای پشت زیپ مخفی بدوزید بهتر و راحت تره. جادرز در پشت و پهلوها حداقل تا 2 سانت بذارید این الگو برای پارچه های غیر کشی مناسبه فقط بهتره پارچه تون ایستایی لازم رو داشته باشه. پارچه هایی مثل ساتن امریکایی مناسبه

اگه پارچه تون نرم تر بود مثل ساتنهای دیگه، یا داخل تمام برش ها رو لایه حریر بزنید یا حتما آستر کشی کنید آستریشم باید درست مثل خود لباس باشه و از یقه به هم وصل میشه. بعد از دوخت زیپ به لباس، آستری برمیگرده روی درز زیپ و پس دوز میشه برای تمیز دوزی

از پایین آستری آزاد هست و یکی دو سانت کوتاهتره فقط لبه پایین رو سردوزی میکنیم تا رد اندازه از داخل لباس هم در قسمت برشها، درزهای بالاتنه و آستری رو بهم کوکهای ریز میزنیم که درزها روی هم قرار بگیرند و بعد از پوشیدن جا به جا نشن تا ردشون روی لباس سایه اندازه

اگر هم داخلشو به جای آسترکشی لایه حریر زدین (که خیلی راحت تره) باید برای یقه سجاف بدوزید. یک سجاف یکسره برای جلو و برای پشت هم که وسط درز میخوره دو قسمت عرض سجاف باید 4 سانت باشه

شکل سجاف هم روی الگو خط چین کردم، باید کاملا شکل و فرم یقه رو بگیرد برای اینکار چون از سجاف ساسون نمیگیریم قبل از جدا کردن قست هاب بالاتنه به طور کامل از هم، سجاف رو میکشیم و روی یک کاغذ دیگه کپی میکنیم و برای سجاف میذاریم کنار. سجاف هم حتما باید لایه کوبی بشه.

اگه بخواید برآش بند بذارید باید بندها بین سجاف و یقه و در امتداد خطوط برش ها قرار بگیرن در صورت تمایل میتونید داخل تاپ از کاپ استفاده کنید

کاپها روی درزهای برشها دوخت میخورن و فقط از بالا تا وسط کاپ دوخته میشه و بقیش آزاد هست. اگر آستری

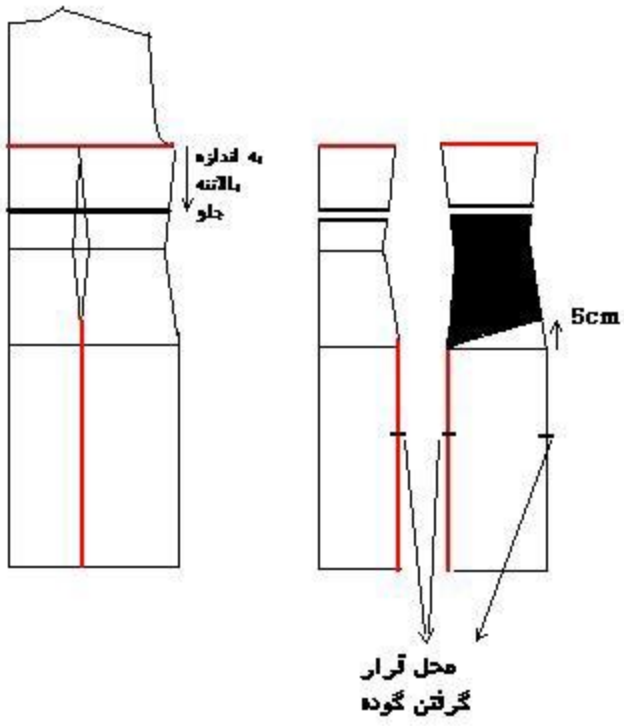
داشتن موزش دوخت یک دکلمه زیبا

توسط [مدیریت](#) منتشر شده جولای 21, 2013
5.00/5 (100.00%) 2 votes

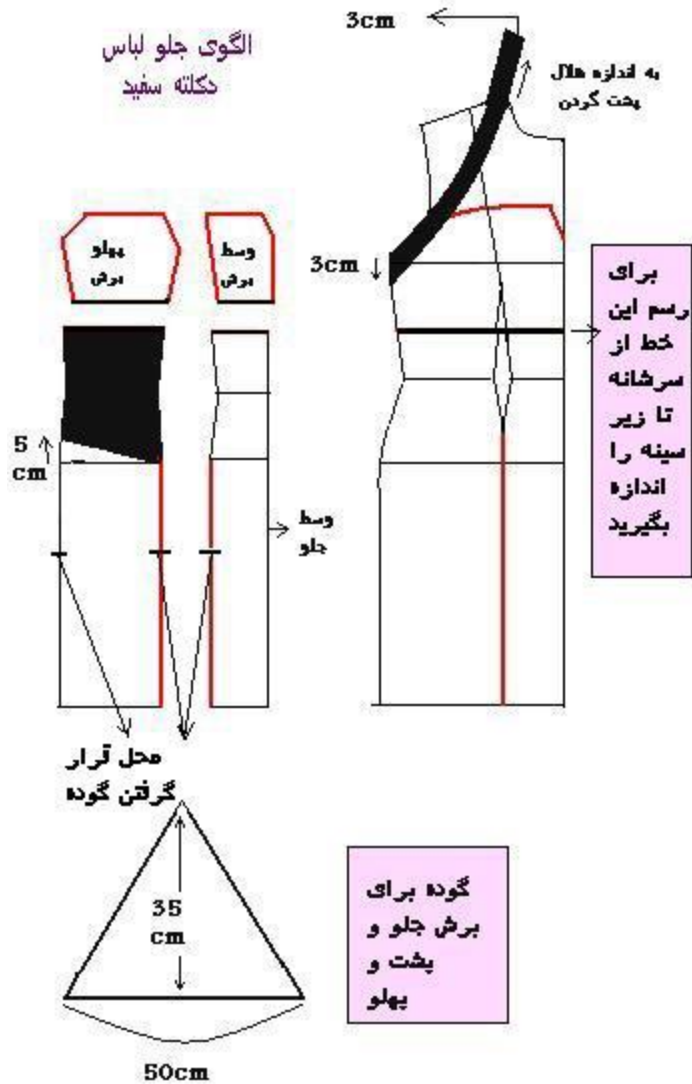


[یک دکلمه زیبا آموزش دوخت](#)

الگوی پشت پیرهن
دکلته سفید



[یک دکلته زیبا آموزش دوخت](#)



[یک دکلته زیبا آموزش دوخت](#)

برای دوخت یک دکلته زیبا، رعایت نکات فوق الزامی است. نواحی سیاه رنگ، دور ریخته می شود

»crosslinked«

: مطالب مشابه

(ش خیاطی) یقه های بدون برگردان پشت

توسط مدیر | منتشر شده سپتامبر 22, 2013

Rate this post



مدل یقه

: دو نوع هستند

خط شکست صاف - ۱

خط شکست هلال - ۲

خط شکست صاف:

D پهنای یقه ی جلو می رویم از نقطه F تا E را نصف می کنیم O.D یقه را طراحی می کنیم خط O.B روی خط

بالا ۱,۵ پایین ۱,۵ و ۴ سانت جلو می آیم بعد رولت می کنیم تا آن طرف F سانت جلو می رویم از نقطه 3-5

. بیفتند سجاف ۳-۴ سانت پایین لباس در این یقه ها پشت هم سجاف می خواهد



مدل یقه

: خط شکست صاف و جلو بسته

. افرادی که گردن کوتاه دارند مناسب تر است ***

مقدار دلخواه جلو B جلو می رویم از نقطه D سانت ۲-۶ تا C پایین می آییم نقطه (A.B) باز شو یقه A نقطه

از این نقطه یقه را طراحی می کنیم و به سرشانه می رسانیم بعد یقه را رولت می کنیم E می رویم نقطه

تا اون طرف کشیده شود برای پشت هم مقداری که رفتیم روی سرشانه همین کار را انجام می دهیم

. برای سجاف ۳-۴ سانت می باشد

: خط شکست هلال جلو بسته

را نصف B.D خط B به D سانت ۲-۶ خط شکست را هلال می کشیم نقطه C.D سرشانه B به A باز شو یقه

D.C.F.B کرده پهنای یقه را جلو می رویم بعد هلال می کنیم یقه را روی یک کاغذ دیگر رولت می کنیم نقاط

. و ۴ تا برش می خورد سجاف ۳-۴ سانت می باشد پشت یقه هم سجاف می خواهد



مدل یقه

: خط شکست هلال جلو باز

ادامه B هلال می کنیم به C باز شو یقه پایین می آییم نقطه B به A اول دکمه خور اضافه می کنیم از نقطه

را نصف می کنیم مقدار پهنای یقه را جلو می آییم بعد این نقاط O.C می دهیم تا دکمه خور قطع کند خط

را به هم وصل می کنیم روی پهنای یقه ۴ سانت داخل می شویم ۱,۵ بالا ۱,۵ پایین بعد وصل می کنیم

بعد می توانیم هلال هم بکشیم یقه را از توی الگو در می آوریم بقیه هم مثل اون قبلی است.



مدل یقه

: مطالب متشابه

(وزش خیاطی (یقه ستاره ای

توسط [مدیر](#) | منتشر شده سپتامبر 22, 2013

Rate this post



یقه ستاره

:یقه ستاره ۳ تایی

گودی D (هم می تواند روی دولای باز باشد هم بسته از گوشه گردن هم می توان گشادی داد هم نه) ۲-۶

...باز شو یقه را پایین می آیم A گردن نقطه

وصل می کنیم ۳ تایی باهم ۵ تایی از C هلال به D گوشه گردن یعنی C بالا می آیم B به اندازه ی ۳-۴ سانت از B نقطه وصل B به K می نامیم از نقطه K و H را سه قسمت تقسیم می شود C به O را می توان ۱/۲-۳/۲ می کنیم نقطه D تا C وصل می کنیم K و به نقطه O قائمه ۳-۴ سانت جلو می آیم به نقطه H می کنیم از نقطه



یقه ستاره

یقه ستاره ۵ تایی:

را تقسیم به ۵ می کنیم اولی نیم ساز O.C را نصف کرده بعد C.D خط $C.D \frac{2}{3}$ یقه را سه قسمت می کنیم

وصل می کنیم یک در میان نقاط را قائمه ۳-۴ سانت جلو می آیم بعد نقاط را به دو طرف B را به نقطه

وصل می کنیم.



یقه ستاره

: مطالب متشابه

آموزش دوخت یقه فرانسوی به روش ساده

توسط [مدیریت](#) | منتشر شده جولای 7, 2013

4.50/5 (90.00%) 2 votes



یقه فرانسوی

روی مقوا مستطیلی به عرض ۳ و به بلندی ۲۵ سانت می کشیم (۱)

... از سمت راست و پایین مستطیل ۲ سانت بالا می رویم به صورت هلال و به ۸ سانت مانده به وسط پشت می کشیم (۲)

از بالای مستطیل ۲ سانت بالا رفته دوباره به ۸ سانت مانده وسط پشت بالا وصل می کنیم (۳)

از سمت راست مستطیل ۲ سانت داخل می رویم از آن نقطه دوباره ۵ سانت داخل می رویم. از وسط ۵ سانت ۶ سانت (۴)
بالا می رویم و به صورت مثلث به اول و آخر ۵ سانت می کشیم

از روی علامت ها قیچی می کنیم (۵)

دوخت و برش روی لایه و پارچه مثل درس شماره ۲۴ است (۶)

با این یقه پایون مناسب است (۷)

برش جلو لباس این یقه، ۷ سانت داخل و ۷ سانت پایین است. برای دولای باز ۵ سانت سجاف اضافه می گذاریم (۸)

برای پشت از دولای بسته ۷ سانت داخل ۲ سانت پایین دور گردن را می کشیم (۹)

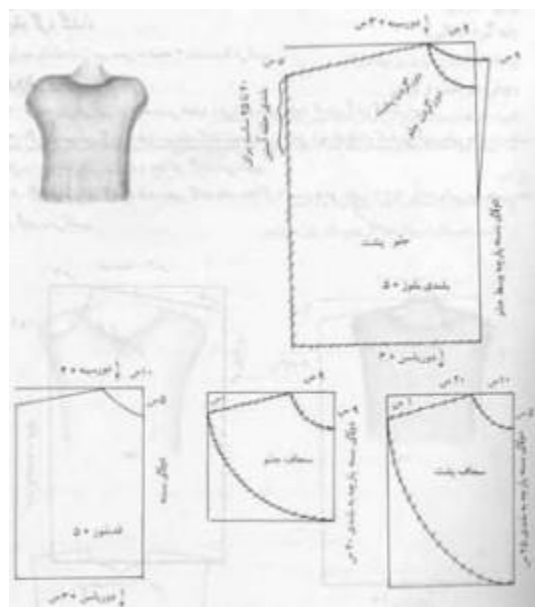
مطالب متشابه :

آستین سر خود یقه گرد ساده

توسط مدیر | منتشر شده مارس 14, 2013

5.00/5 (100.00%) 2 votes

پارچه را به اندازه بزرگ ترین قسمت بدن «دور باسن یا دور سینه» دولا می کنیم (۱)
چون دور باسن را کامل اندازه گرفته ایم تقسیم بر ۴ می کنیم. دور سینه را نصف اندازه گرفته ایم
...تقسیم بر ۲ می کنیم



آستین سر خود یقه گرد ساده

اگر دور باسن بیشتر باشد، برای جلو به اندازه $1/4$ دور باسن به اضافه ۳ سانت پارچه را دولا (۲) می کنیم.

اگر دور سینه بیشتر از دور باسن باشد برای جلو پارچه به اندازه $1/2$ دور سینه به اضافه ۲ (۳) سانت دولا می کنیم.

از دولای بسته ۹ سانت داخل و ۹ سانت پایین رفته و خط دور گردن جلو را رسم می کنیم (۴)

از دولای بسته $1/2$ دور سینه به اضافه ۲ سانت به سمت چپ می رویم و از این نقطه ۵ (۵) سانت پایین رفته خط سرشانه را رسم می کنیم.

از خط سرشانه از سمت دور گردن قد بلوز به اضافه ۵ سانت پایین می رویم. خط پایین بلوز (۶) بدست می آید.

در پایین لباس از دولای بسته، $1/4$ دور باسن را به اضافه ۳ سانت کرده به سمت چپ می (۷) رویم سپس خط پهلو را رسم می کنیم.

در روی خط پهلو از سمت چپ از سرشانه بعد از ۵ سانت شیب سرشانه ۲۰ تا ۲۵ سانت (۸) پایین می رویم محل حلقه آستین را علامت می گذاریم.

سپس روی خط های علامت زده شده قیچی می کنیم که جلوی لباس بدست می آید (۹)

پشت لباس (۱۰):

پشت لباس را مثل جلو انجام می دهیم با این تفاوت که $1/4$ دور باسن به اضافه ۳ و $1/2$ دور (۱۱) سینه را به اضافه ۴ سانت می کنیم.

برای دور گردن پشت ۱۰ سانت داخل رفته ۵ سانت پایین می رویم خط دور گردن پشت را (۱۱) رسم می کنیم. پشت گردن لباس را یک سانت اضافه تر از جلو می کنیم تا جلو لباس گشاد نباشد و خوب روی سینه به خوابد.

تمام اندازه ها را از قسمت جلو روبرو می کنیم و یا اندازه های جلو را روی پارچه خط کشی (۱۲) کرده خط های علامت زده شده را برش می زنیم.

روش دوم برش پشت لباس: جلوی لباس را برش می زنیم و بعد همان جلوی بریده شده را (۱۳) روی دولای بسته پارچه قرار می دهیم، قسمت یقه را فقط از وسط پشت یک سانت گشادتر از جلو رسم می کنیم به طوری که این یک سانت با ۹ سانت قبلی جمعاً ۱۰ سانت می شود.

روش دوخت •

الف) بعد از برش سجاف و لباس به دور گردن قسمت جلو لباس به پهنا ۳ سانت به دور گردن جلو لائی می دهم.

ب) بعد سجاف را روی لباس می دوزیم. سپس دوخت سجاف را از داخل به سمت سجاف اطو می کنیم.

ج) بعد یک چرخ ساده دور گردن لباس از سمت سجاف می رویم.

د) بعد وسط پشت لقماس را به بلندی ۱۰ سانت قیچی می کنیم.

ه) بعد یک عدد بندینک درست می کنیم به بلندی ۴ سانت و به عرض ۲ سانت این بندینک را از اریب پارچه برش می زنیم.

و) بعد اول از هر طرف به اندازه نیم سانت تا می زنیم رو بعد دوباره خود بندینک را یک تا دیگر هم می کنیم در پایان کار پهنا ۱ بندینک یک نیم سانت می شود.

ز) بند را به سمت چپ پشت لباس قرار می دهیم سپس سجاف را به دور گردن و چاک وسط پشت می دوزیم از هر طرف به اندازه نیم سانت سجاف را به دور گردن می دوزیم؟

ح) بعد از دوخت سجاف چاک سجاف را قیچی می کنیم. بعد این را هم قسمت جلو چرخ کاری می کنیم.

ط) بعد سرشانه لباس را روی هم قرار می دهیم سجاف پشت را تا می زنیم روی سجاف جلو خط سرشانه ها را می دوزیم این نیم سانتی از هر طرف یقه باز گذاریم این نیم سانت به عنوان چاک استفاده می شود.

ی) بعد از خط سرشانه ۲۰ تا ۲۵ سانت برای بلندی حلقه آستین پایین می رویم بعد به پهنا ۳

سانت خط پهلو را دوخت می کنیم

- اندازه/ ۳۶ / ۳۸ / ۴۰ / ۴۲ / ۴۴ / ۴۶ / ۴۸ / ۵۰ / ۵۲ / ۵۴ / ۵۶ / ۵۸ / ۶۰ / ۶۲ / ۶۴
- دور سینه / ۴۶ / ۴۸ / ۵۰ / ۵۲ / ۵۴ / ۵۶ / ۵۸ / ۶۰ / ۶۲ / ۶۴
- دور کمر / ۶۸ / ۷۲ / ۷۶ / ۸۰ / ۸۴ / ۸۸ / ۹۲ / ۹۶ / ۱۰۰ / ۱۰۴
- دور باسن / ۹۲ / ۹۶ / ۱۰۲ / ۱۰۶ / ۱۱۰ / ۱۱۴ / ۱۱۸ / ۱۲۲ / ۱۲۶ / ۱۳۰
- سرشانه / ۳۸ / ۳۹ / ۴۰ / ۴۱ / ۴۲ / ۴۳ / ۴۴ / ۴۵ / ۴۶ / ۴۷
- قد بالاتنه / ۳۸ / ۳۹ / ۴۰ / ۴۱ / ۴۲ / ۴۳ / ۴۴ / ۴۵ / ۴۶ / ۴۷
- قد آستین / ۵۴ / ۵۵ / ۵۵ / ۵۶ / ۵۶ / ۵۶ / ۵۷ / ۵۷ / ۵۸ / ۵۸
- بلندی سینه / ۲۴ / ۲۴.۵ / ۲۵ / ۲۵.۵ / ۲۶ / ۲۶.۵ / ۲۷ / ۲۷ / ۲۷.۵ / ۲۷.۵
- فاصله سینه / ۱۸ / ۱۹ / ۱۹ / ۲۰ / ۲۰ / ۲۰ / ۲۱ / ۲۱ / ۲۱.۵ / ۲۲ / ۲۲
- بلندی حلقه جلو / ۱۷ / ۱۸ / ۱۹ / ۲۰ / ۲۱ / ۲۲ / ۲۲ / ۲۳ / ۲۴ / ۲۴
- بلندی حلقه پشت / ۱۸ / ۱۹ / ۲۰ / ۲۱ / ۲۲ / ۲۳ / ۲۴ / ۲۵ / ۲۵ / ۲۵
- دور گردن / ۷ / ۷ / ۷ / ۷ / ۷ / ۷ / ۷.۵ / ۷.۵ / ۸ / ۸.۵
- گشادی آستین / ۲۱ / ۲۱ / ۲۲ / ۲۲ / ۲۳ / ۲۴ / ۲۵ / ۲۶ / ۲۷ / ۲۷
- گشادی بالای لباس $۲۸ = ۲۵ + ۳ = ۲ \div ۵۰$ دور سینه
 - گشادی پایین لباس $۲۸ = ۲۵ + ۳ = ۴ \div ۱۰۰$ دور باسن
 - بلندی پشت و جلو لباس $۶۵ = ۶۰ + ۵$ قد بلوز
 - پارچه لازم عرض $۹۰ = ۱ \div ۲۰$ متر $۱۲۰ = ۱ \div ۵۰$ متر $۱۴۰ = ۱$ متر

: مطالب مشابه

(وزش خیاطی (یقه خشت ساده

توسط مدیر | منتشر شده سپتامبر 18, 2013

Rate this post



یقه خشت ساده

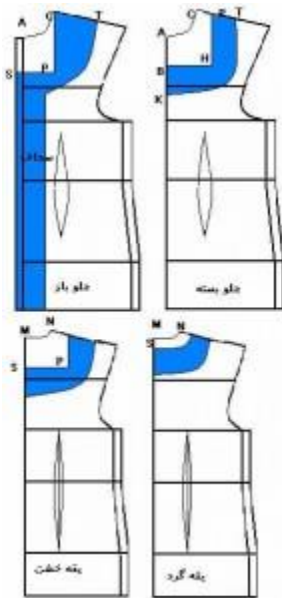
می نامیم B گودی گردن باز شوی یقه را پایین می آییم A قطعه

کاملاً صاف با خط وسط P داخل می شویم از نقطه ی C-P از گوشه گردن ۲-۶ سانت

را قطع کند H به اندازه ی مقدار سرشانه $1 + \frac{6}{1}$ دور گردن جلو می رویم تا نقطه B جلو موازی باشد از نقطه

سجاف

۳-۴ سانت سرشانه ۳-۴ سانت پایین می آییم و به هم وصل می کنیم و اگر جلو باز بود سرشانه ۳-۴ سانت



یقه خست ساده

خست ساده جلو باز

پایین می آییم از گوشه گردن A باز شو ی یقه از نقطه A-S اول دکمه خور به الگو اضافه می کنیم نقطه

مقدار سرشانه $1 + \frac{6}{1}$ دور گردن جلو می رویم و خط را به سرشانه S ۲-۵,۰ سانت داخل می شویم از نقطه

می رسانیم بعد هم خط را ادامه می دهیم تا دکمه خور قطع شود

پشت یقه خست

C-P اگر الگو پشت یقه گرد بود سرشانه ۲-۶ سانت جلو می رویم

و به هم گرد وصل می کنیم M-J گوشه گردن ۱-۵ سانت پایین می آییم

اگر الگو پشت و جلو تفاوتی با هم نداشته باشد خط سینه را مقیاس قرار می دهیم و روی پشت پیاده می کنیم اگر پشت بلند باشد مقدار بیشتر از خط سینه بالا می رویم و خشت را وصل می کنیم

(وزش خیاطی (یقه سیب

توسط [مدیر](#) | منتشر شده سپتامبر 21, 2013

Rate this post



یقه سیب

: یقه سیب

۱، باز

۲، بسته

: یقه سیب بسته

بدست C بالا می رویم نقطه O سانت ۳ از O یقه سیب از شالوده ی یقه خشت لوزی است . باز شو یقه نقطه

وصل می کنیم A.B وصل می کنیم و O.B سانت ۵ داخل می شویم (به صورت قائمه) بعد C می آید از نقطه

یک نیم ساز ۲-۵، ۲ سانتی به سمت حلقه E بدست می آید از نقطه E و F را نصف می کنیم O .B و A.B خط

سانت ۱-۵،۱ به داخل می رویم (به طرف حلقه گردن) بعد هلال می کنیم F آستین بیرون می آیم از نقطه

هلال می شود در الگوی پشت فقط سرشانه ها را با هم جفت می کنیم O به F به B به E به A



یقه سیب

: یقه سیب باز

سانت ۳-۴ داخل سرشانه می شویم از A اکثرا جلو بسته است ۱ سانت از سرشانه کم می کنیم از نقطه

را سه قسمت B.D صاف وصل می کنیم خط B را به D بدست می آید D باز شو یقه را پایین می آیم C نقطه

سانت ۲-۴ جلو E بدست می آید از نقطه O را نصف می کنیم F و D بدست می آید بعد نقطه E و F می شود نقاط

سانت ۱-۲ بالا می رویم و بعد هلال می کنیم سجاف ۳-۴ سانت پشت هم مثل یقه O می رویم و از نقطه

قایقی باز در می آید



یقه سیب

(خیاطی یقه گنبدی)

توسط مدیر | منتشر شده سپتامبر 21, 2013

Rate this post



یقه گنبدی

یقه گنبدی

بدست E و F سانت ۱,۵ بالا می رویم ۱,۵ پایین می آییم B از شالوده ی یقه خشت لوزی بدست می آید از نقطه سانت ۲-۲,۵ به سمت گودی گردن داخل M بدست می آید از نقطه N.M نصف می شود C.F و E.A می آید خط می شویم .

به E و F به M به A سانت ۱-۱,۵ به سمت گودی گردن داخل می شویم بعد هلال می کنیم N از نقطه

یک نیم ساز ۲-۲,۵ سانتی به طرف حلقه آستین بیرون می آییم و هلال می کنیم B هلال می شود از نقطه C به N



یقه گنبدی

یقه گرد و گنبدی :

به شکل D داخل می شویم C.A نصف A سانت ۲/۱ یا ۳/۲ آن را بدست می آوریم نقطه C تا O از نقطه خشت لوزی را طراحی می کنیم و بعد هم حالت گنبد آن را طراحی می کنیم.



یقه گنبدی

: مطالب متشابه

(موزش خیاطی (یقه دلبر

توسط مدیر | منتشر شده سپتامبر 19, 2013

4.61/5 (92.28%) 57 votes



یقه دلبر

: یقه دلبر جلو بسته

این یقه از شالوده ی خشت لوزی درست می شود یعنی(اول باید یقه خشت را B سرشانه A گودی گردن نقطه ی

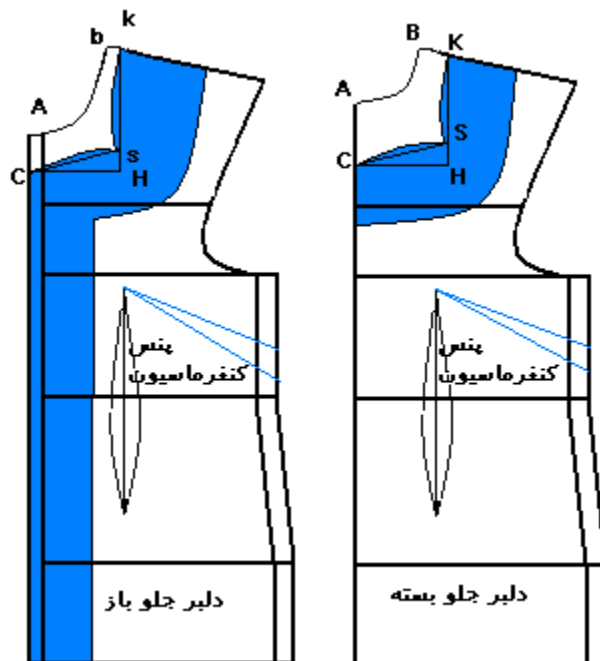
بکشیم بعد یقه خشت لوزی را رویش پیاده کنیم و بعد یقه دلبر را) رویش پیاده کنیم

S سانت ۳ بالا می رویم H نقطه B-K سانت ۲-۶ جلو می رویم B از A-C باز شو یقه را پایین می آییم A از نقطه ی

باید یک اندازه (S-C و S-K) خشت لوزی بدست می آید در یقه های دلبر و دالبر باید دو زاویه یک اندازه باشد یعنی

باشند این خط ها را نصف می کنیم و از هر کدام ۲ سانت به یقه نزدیک می شویم (با گونیا قائمه) بعد هم

هلال وصل می کنیم



:سجاف

۳-۴ سانت سرشانه و خط جلو و جلو باز سرشانه ۳-۴ سانت و دم لباس ۶ سانت

:یقه دلبر جلو باز

ادامه می دهیم بعد خشت لوزی را رویش پیاده می کنیم B باز شو یقه سرشانه ۵,۰-۲ سانت A از نقطه

تنها فرقی که با جلو بسته دارد در قسمت دکمه خور هست یعنی (باید همه کارهای یقه را پیاده کند

و آخر سر که هلال جلو لباس را می کشیم به نقطه ی دکمه خور می رسانیم

(اطی یقه دالبر)

توسط [مدیر](#) | منتشر شده سپتامبر 18, 2013

Rate this post



(یقه دالبر (دلبر)

... آموزش خیاطی و دوخت یقه دالبر به همراه الگو در ادامه

: یقه دالبر

می نامیم بعد یقه خشت ساده و بعد یقه خشت d سانت ۶-۲ جلو می رویم c باز شو یقه سرشانه B گودی گردن A

لوزی را رویش پیاده می کنیم

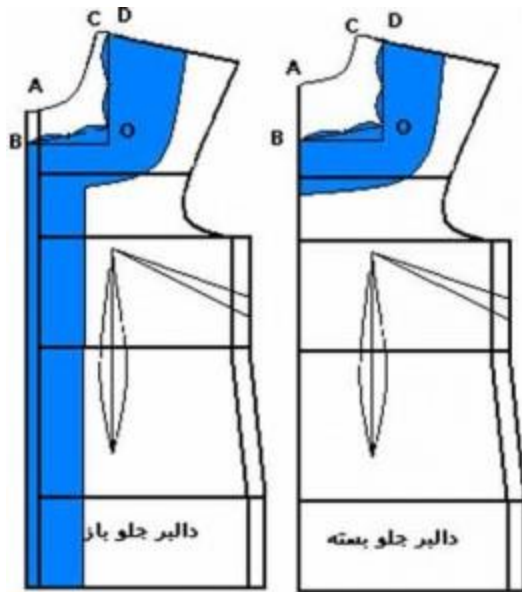
F به S و F به D یکی ۱ سانت داخل می شویم بعد (S-R) و (M-N) را تقسیم به ۴ می کنیم (O-B) و (O-D) بعد

وصل می کنیم به صورت هلال جلو باز هم همین یقه را پیاده N به B و E به N و M به E بعد O به M و S به O بعد

می کنیم فقط دکمه خور اضافه می کنیم و بعد خط شکست را روی دکمه خور پیاده می کنیم

سجاف:

۳-۴ سانت سرشانه جلو می رویم و اگر جلو بسته بود ۳-۴ سانت سرشانه ۶ سانت دم لباس



(بقه دالبر (دلبر

نکته:

اگر بخواهیم دالبرها بزرگ تر باشد تا ۵, ۱ سانت هم می توانید اضافه کنید.

پشت:

. گودی گردن ۱-۵ سانت و سرشانه ۲-۶ سانت جلو می رویم و هلال به هم وصل می کنیم.

(خیاطی (بقه کروات

توسط مدیر | منتشر شده سپتامبر ۱۸, ۲۰۱۳

Rate this post

یقه کرواتی



آموزش یقه کرواتی

... آموزش خیاطی و دوخت یقه کرواتی به همراه الگو در ادامه

باز شو یقه A الگوی اولیه ساده را می کشیم دکمه خور لباس را اضافه می کنیم گوشه گردن نقطه

شکل وصل u مثل یقه هفت C به نقطه A از نقطه C را پایین می آیم نقطه B هم می دهند هم نه (نقطه)

می کنیم در این یقه گوشه گردن باز نمی شود این یقه معمولا از اریب پارچه برش می خورد (چون می خواهیم

سانت ۳-۴ علامت می زنیم C را ادامه می دهیم تا دکمه خور را قطع کند از نقطه A.C دور گردن فرم بگیرد) خط

A.K هلال پشت را اندازه می زنیم یک خط صاف می کشیم T برای اینکه فضای گره جا داشته باشد نقطه

پهنای یقه ۳-۴ سانت از سه نقطه T اندازه جلو می رویم A.K را اندازه می زنیم و دنباله خط A.T هلال جلو

از این نقطه ۶-۸ O به اندازه ۱۰-۵۰ سانت بندکروات را جلو می رویم نقطه T بالا می رویم از نقطه A.K.T

صاف وصل می کنیم S سانت پهنا می دهیمو به نقطه

را تا کرده و رولت می کنیم O.A.T.K نکته : پایین یقه و پهنای آن باید دولای بسته بیفتند ما می توانیم خط

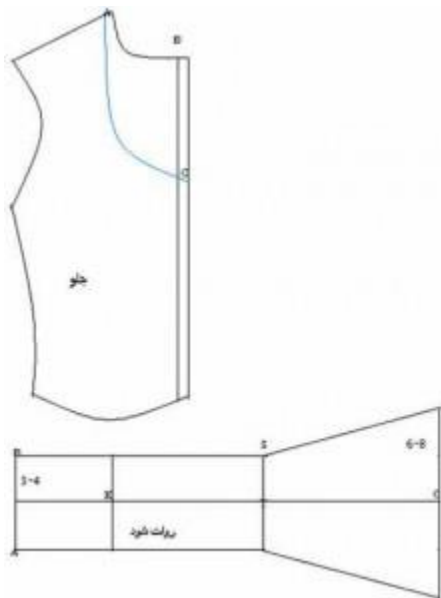
را روی دولای بسته می اندازیم و یک دونه برش می زنیم A.B و بعد نقطه

: سجاف یقه کرواتی

یعنی به سرشانه نمیرسد T را مشخص کنید ۳-۴ سانت بعد از نقطه T کامل نیست پشت هم نیاز ندارد نقطه

یک چرت هفتی می زنیم وقتی سرشانه را دوختیم هفت پشت تا چرت جلو اندازه می زنیم بعد این T نقطه

اندازه را روی بند کروات جدا می‌کنیم از دو طرف قسمت های که روی کروات علامت زدیم را چرت یک سانتی می‌خواهد بعد که چرت زدیم درزها را از وسط باز می‌کنیم بعد روی دولای بسته وسط به وسط قرار می‌دهیم اتو می‌زنیم وقتی این کار انجام دادیم هر طرحی که خواستیم نوک آن را می‌دوزیم بعد اضافات آن را می‌چینیم



آموزش یقه کروات

دوخته می‌شود سجاف تا نقطه

سجاف لباس و یک لای از یقه از قسمت چرت زده می‌دوزیم چرت پشت و یقه را با هم جفت می‌کنیم بعد

که دوخته شد پشت گردن هم روی پهنای آن درست می‌شود.

(خیاطی با متد آسان) یقه انگلیسی

توسط مدیر بیت | منتشر شده می 30, 2013

Rate this post



یقه انگلیسی

یقه شاخی:

را با یک خط وصل کرده H.K اول خط شکست را می کشیم ۲/۱ خط شکست پهنایی یقه را خارج می شویم نقطه

سانت ۵,۵ تا ۲ بالا می رویم بعد وصل می کنیم به نیمه های پهنایی یقه K بعد ۲-۳ میلی هلال می کنیم از نقطه

سانت ۳-۴ هلال بیرون می رویم T از نقطه O.T

از ۵,۵ تا ۲ سانت بالا می رویم و بعد به نصفه یقه می توانیم اصلا بالا نرویم همین طور صاف K از سر نقطه: نکته

باشد بعد رولت می کنیم که آن طرف چاپ شود بعد هم پشت یقه را می کشیم در یقه شاخی طراحی شده

سانت Z را تقسیم به ۳ می کنیم نیم ساز ۵,۵-۲ سانتی بیرون می آییم و هلال می کنیم از نقطه P.H نقطه

۳-۴ هلال بیرون و بالا می رویم



یقه انگلیسی:

سانت ۳-۴ بالا می رویم دو طرف یقه K پهنایی یقه را هر طوری کشیدیم به خط کارور برسد از نقطه: توضیح

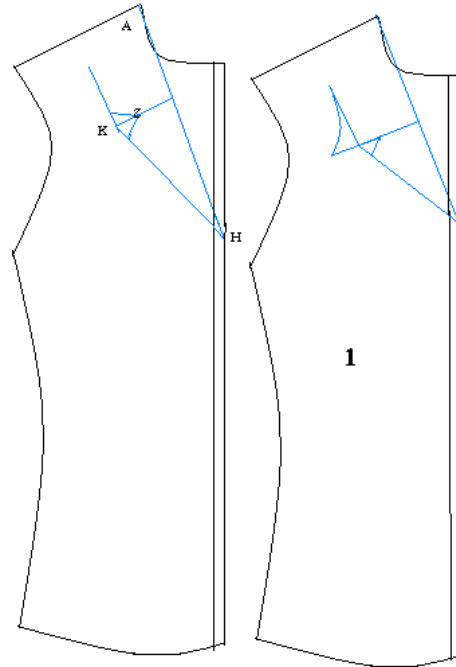
یک سانت بالا یک سانت روی K سانت ۴ داخل می شویم روی خط K دو زاویه ها باید یکی باشد از نقطه

می رسانیم بعد رولت می شود و بعد پشت یقه را طراحی می کنیم Z پایینی این نقاط را به سر

شماره ۱:

تمام یقه از شالوده ی یقه اولی است که طراحی می کنیم در شماره ۲ یقه بالایی را یک مقداری پهنای آن

اضافه می کنیم



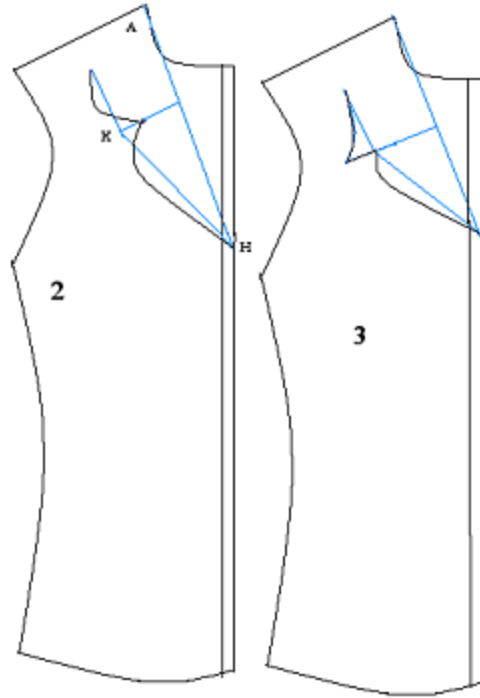
شماره ۲:

نوک تیزی هایی این خط ها را باید هلال کرد

شماره ۳:

اول یقه پایینی را هلال می کنیم بعد به دکمه خور که نزدیک شویم غوس می دهیم یقه بالایی نوک تیز

می شود



: مطالب متشابه

نتویقه آرshal

توسط مدیر | منتشر شده مارس 16, 2013

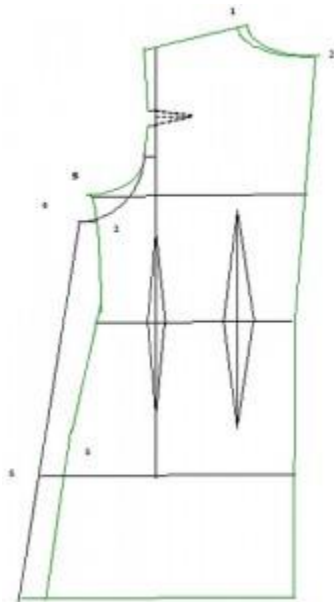
Rate this post



مانتو یقه آرشال

تغییرات الگوی پشت :

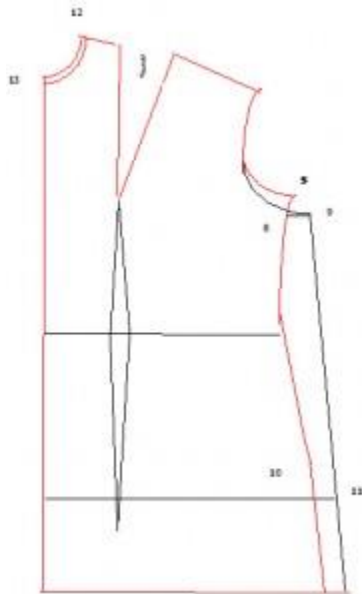
طوق گردن را تا سرشانه ۰,۵ سانت گشاد کرده نقطه ۱ می‌شود. نقطه ۱ را طبق نقشه به نقطه ۲ در خط وسط در زیر بغل برای گشاد کردن حلقه ۲-۵ سانت پایین آمده نقطه ۳ می‌شود. از نقطه ۳ پشت وصل می‌کنیم . از نقطه ۲ ، ۲,۵ سانت خارج شده نقطه ۴ می‌شود . نقطه ۴ را طبق نقشه به حلقه آستین وصل می‌کنیم از نقطه ۵ در خط باسن ۲ سانت خارج شده نقطه ۶ می‌شود . نقطه ۴ را با خط صاف به ۶ وصل کرده و تا پایین لباس امتداد می‌دهیم . در صورتیکه بخواهیم خط پهلو صاف نباشد از نقطه ۴ خطی موازی خط پهلو قبلی رسم می‌کنیم . با این کار هم لباس گشاد شده و هم فرم کمر تنگ را دارد .



مانتو یقه آرشال

تغییرات الگوی جلو :

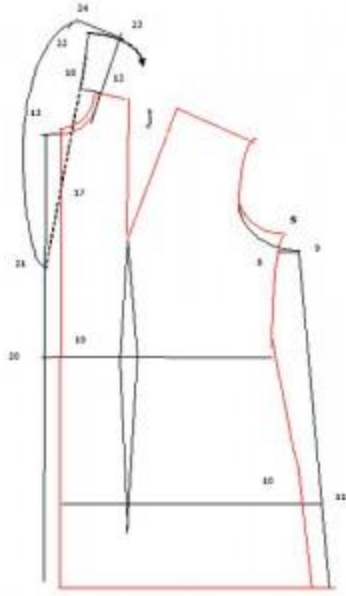
۲-۵ سانت پایین آمده نقطه ۸ می‌شود. (دقیقاً اندازه پشت) از نقطه ۸ ، ۲,۵ سانت خارج شده نقطه ۹ S از نقطه می‌شود . از نقطه ۱۰ در خط باسن ۳ سانت خارج شده نقطه ۱۱ می‌شود . نقطه ۹ را به نقطه ۱۱ با خط صاف وصل می‌کنیم و این خط را تا پایین لباس امتداد می‌دهیم . نقطه ۹ را طبق نقشه به حلقه آستین وصل می‌کنیم . طوق گردن را دور تا دور ۰,۵ سانت گشاد کرده نقاط ۱۲-۱۳ بدست می‌آید.



مانتو یقه آرشال

طراحی یقه آرشال :

از نقطه ۱۳ به اندازه دلخواه یقه (در اینجا ۱۰ سانت) پایین آمده نقطه ۱۷ می‌شود . از نقطه ۱۲ در امتداد سرشانه ۲ سانت خارج شده نقطه ۱۸ می‌شود . نقطه ۱۷ را به نقطه ۱۸ با خط چین وصل کرده و به طرف بالا و پایین امتداد می‌دهیم . از خط کمر نقطه ۱۹ ، ۲ سانت خارج شده نقطه ۲۰ می‌شود . نقطه ۲۰ را به طرف بالا و پایین امتداد می‌دهیم تا جاییکه خط چین را در نقطه ۲۱ قطع کند (محل اولین جادکمه) . از نقطه ۱۸ به اندازه طوق گردن گشاد شده پشت الگو (هلال ۲-۱ را با سانتی متر ایستاده اندازه می‌زنیم) بالا رفته نقطه ۲۲ می‌شود . نقطه ۲۲ را به مرکزیت ۲۱ به طرف راست پرگاری می‌کنیم ، سپس روی این خط ۷ سانت جدا نقطه ۲۳ را طبق نقشه به طوق گردن جدید وصل می‌کنیم . حداکثر فاصله این خط تا طوق . کرده نقطه ۲۳ می‌شود گردن جدید ۰,۵-۱ سانت بیشتر نمی‌شود . پس نقطه ۲۳ را ۷ سانت به طرف چپ گونیا کرده نقطه ۲۴ می‌شود . نقطه ۲۴ را ابتدا گونیا کرده سپس طبق نقشه به نقطه ۲۱ وصل می‌کنیم ، یقه آرشال طراحی می‌شود . در این یقه پهنای یقه فاصله بین خط چین تا هلال یقه می‌باشد . فاصله بین نقاط ۱۲،۲۳،۲۴،۲۱ الگوی یقه می‌باشد که بدون اینکه از بالاتنه جدا شود برش می‌خورد .



مانتو یقه آرشال

در صورتیکه آرشال ، اسپرت ، امریکائی طراحی کنیم ، ۱۰ سانت بیشتر از حد معمول پارچه لازم داریم . چون این یقه ها ، جدا برش نمی خورند بلکه بر روی بالاتنه جلو طراحی شده و با هم به صورت یک تکه برش می خورد .

. البته در عکس دکمه ها کمی به چپ مایل است ولی در متن دکمه ها از وسط یقه آموزش داده شده

ت مانتو مدل خفاشی

توسط مدیر | منتشر شد همارس 14, 2013

4.27/5 (85.45%) 11 votes

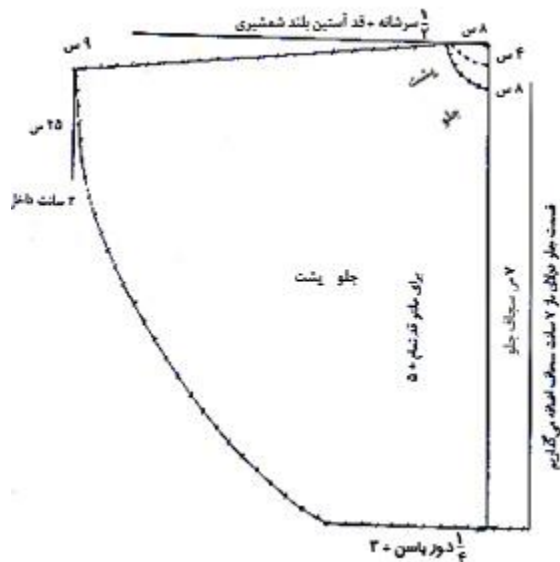


دوخت مانتو مدل خفاشی

- 1- پارچه را به اندازه $1/2$ سرشانه به اضافه قد آستین بلند شمشیری تا می زنیم.
- 2- از دولای باز پارچه ۷ سانت برای سجاف اضافه می گذاریم. بعد از سجاف ۸ سانت داخل و ۸ سانت پایین خط دور ۲- گردن جلو را رسم می کنیم.
- 3- از این نقطه ۹ سانت پایین. از دولای باز بعد از سجاف $1/2$ سرشانه به اضافه قد آستین سمت چپ می رویم.
- 4- رفته برای شیب سرشانه خط روی آستین را رسم می کنیم. از ۹ سانت شیب سرشانه ۲۵ سانت پائین می رویم و از این نقطه ۲ سانت داخل رفته خط دم آستین را رسم می کنیم.
- 5- از سرشانه بلندی لباس به اضافه ۵ سانت پائین می رویم.
- 6- بعد از سجاف $1/4$ دور باسن به اضافه ۳ سانت به سمت چپ می رویم. بعد زیر بغل را به شکل هلال به سمت بیرون رسم می کنیم.
- 7- بعد از برش قسمت جلو، سجاف را تا می زنیم و روی دولای بسته پارچه جداگانه قرار می دهیم. پشت را هم مثل جلو برش می زنیم با این تفاوت که برای دور گردن پشت ۸ سانت داخل ۴ سانت پائین دور گردن پشت را رسم می کنیم.
- 8- برش سجاف این لباس مثل درس های قبل است.

روش دوخت

- (ا) برای قسمت جلو از ۷ سانت سجاف هر طرف ۶ سانت تا می زنیم. دوخت سجاف پشت و جلو مثل درس های قبل است.
- (ب) اول سجاف یقه و سرشانه ها را به هم می دوزیم. بعد دم آستین لباس را چین سوزنی می دهیم، مچ را مثل درس شماره ۲۱ می دوزیم.



دوخت مانتو مدل خفاشی

- (ت) بعد از دوختن مچ، خط زیر بغل ها را می دوزیم.
- (ث) برای اینکه قسمت جلو تا پایین لباس به اندازه ۶ سانت سجاف دارد. برای باقی مانده سجاف پارچه جداگانه به بلندی ۲۰ سانت به عرض ۱۰ سانت برش می زنیم و بعد به اندازه ۸ سانت یقه بالاتر گذاشته باقی مانده به سجاف جلو می دوزیم. سپس اتو می زنیم و تا می کنیم مثل برش یقه قیچی می کنیم این روش نیم سجاف می باشد.

تقسیم بندی

بلندی آستین و سرشانه $74 = 55 + 19 = 28 \div 2$ سرشانه
بلندی لباس $115 = 110 + 5$ قد تمام
گشادی پایین $28 = 25 + 3 = 4 \div 100$ دور باسن
پارچه لازم عرض 140 ، $2/5$ مت

مطالب

موزش یقه حلزونی

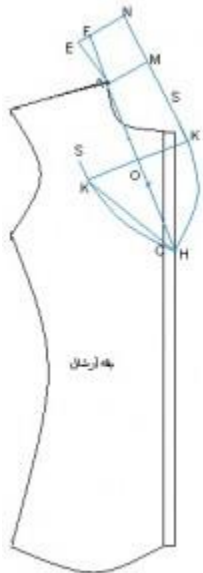
توسط مدیر | منتشر شده مارس 14, 2013

Rate this post

(یقه های سرخود: آرشال-آمریکایی-اسپورت-انگلیسی-طراحی-شاخی)

یقه آرشال:

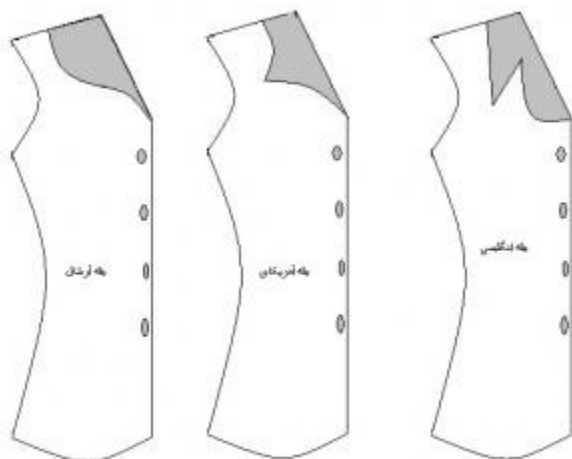
یک خط از B.C بازشو یقه A ه اول دکمه خور را اضافه می کنیم بالا ۱ پایین ۲ سانت گوشه ی گردن می کشیم C به A را یا (۲/۱-۳/۱) می کنیم به حالت قائمه از آن وسط خارج می شوید A.H نقطه H و دکمه خور قطع می شود



یقه های سرخود

هر چه پهنای یقه بیشتر باشد فرد را چاق تر نشان می دهد. هر چه بازشوی یقه کم باشد (فرد لاغر باشد پهنای یقه هم کمتر می شود) با توجه به موقعیت خط شکست تا حلقه آستین طراحی می کنیم (افراد چاق از نصف کمتر یا نصف و اگر بازشو یقه هم کم بود همین طور اگر فرد لاغر باشد می توان از نصف بیشتر و بازشو یقه باز باشد) همیشه بعد از پیدا کردن اصل یقه ۱,۵ H.K وصل می کنیم H به K از نقطه (تا ۲ سانت به پهنای یقه اضافه می کنیم (صرفه پایه یقه

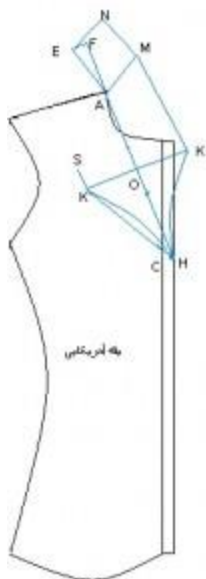
هلال کرده اگر پهناى یقه کمتر H به K نصف می شود نیم ساز ۲ سانتی بیرون می آیم از نقطه از خط شکست الگو را تا A.H کمی دلخواه بالا می آیم K از ۱,۵ سانت بود دنباله هلال از نقطه رولت می کنیم روی آن طرف در بیاید به اندازه ای $(\frac{1}{1} + 6)$ دور گردناز S.K.H می کنیم نقطه به حالت قائمه ۳ سانت F می گذاریم از نقطه A.F با خالت قائمه روی خط F بالا می رویم A نقطه وصل می کنیم گونیا را روی A به E وصل می کنیم (به طرف حلقه آستین) از E خارج می شویم ۸-۶ سانت قائمه خارج می شویم بعد روی خط E از E قرار می دهیم از زاویه قائمه روی A و E خط به هم M.N جلو می رویم A قرار دارد بعد ۸-۶ سانت قائمه از A ولی این بار زاویه قائمه روی A.E وصل می شود سجاف یقه های سرخود سرشانه ۳-۴ سانت دم لباس ۶ S به M وصل می کنیم . سانت می باشد .



یقه های سرخود

یقه آمریکایی:

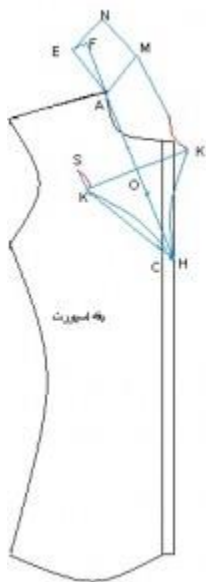
را که نصف کردیم H.K این یقه از شالوده ی یقه آرشال ساخته می شود با این تفاوت که نقطه $(1,5-2)$ سانت را خارج می شویم (پهنایی اگر نصف باشد قشنگ تر می شود)



یقه های سرخود

یقه اسپورت:

را نیم K.S یک خط صاف می باشد و نقطه K.H این یقه از شالوده ی یقه آمریکایی است نقطه ساز هلال می دهیم به داخل یقه هلال می شود



یقه های سرخود